

GMINA SORKWITY

PLAN ODNOWY MIEJSCOWOŚCI

SORKWITY

NA LATA 2012-2020

Sorkwity ... *Bramą na Mazury*

SPIS TREŚCI

WPROWADZENIE	3
AKTUALNA SYTUACJA SPOŁECZNO-GOSPODARCZA NA OBSZARZE MIEJSCOWOŚCI	5
PODSTAWOWE INFORMACJE NA TEMAT SOŁECTWA	5
HISTORIA I DZIEDZICTWO KULTUROWE	8
INWENTARYZACJA ZASOBOW SŁUŻĄCYCH UJĘCIU STANU RZECZYWISTEGO	22
ANALIZA SWOT DLA MIEJSCOWOŚCI	35
PLANOWANE KIERUNKI ROZWOJU	38
CELE STRATEGICZNE ZWIĄZANE Z REALIZACJĄ ZADAŃ	39
OPIS I CEL PLANOWANYCH PRZEDSIĘWZIĘĆ	40
OPIS I CHARAKTERYSTYKA OBSZARU O SZCZEGÓLNYM ZNACZENIU DLA ZASPOKOJENIA POTRZEB MIESZKAŃCÓW	52
SYSTEM WDRAŻANIA ORAZ MONITORING I OCENA PLANU ODNOWY MIEJSCOWOŚCI SORKWITY	53

1. Wprowadzenie

Plan Odnowy Miejscowości Sorkwity jest dokumentem określającym strategię działań miejscowości w sferze społeczno - gospodarczej na lata 2012-2020.

Bezpośrednim powodem stworzenia Planu Odnowy Miejscowości Sorkwity jest chęć efektywnego pozyskiwania funduszy strukturalnych na rzecz wsi, niemniej mieszkańcy Sorkwit oraz władze lokalne już od dawna widziały potrzebę perspektywicznego wyznaczenia kluczowych kierunków rozwoju miejscowości. Opracowanie dokumentu planistycznego, jakim jest Plan Odnowy Miejscowości Sorkwity to kolejny etap starań mieszkańców o ukierunkowanie rozwoju wsi.

Niniejsze opracowanie zawiera charakterystykę miejscowości, jej historię, analizę zasobów służącą przedstawieniu stanu rzeczywistego, SWOT - czyli mocne i słabe strony wsi, planowane kierunki rozwoju, a także zakładane przedsięwzięcia wraz z szacunkowymi kosztami i harmonogramem planowanych działań. Projekty zawarte w niniejszym Planie nie mają charakteru komercyjnego. W Planie został także przedstawiony szczegółowy system wdrażania, system monitorowania i oceny realizacji Planu oraz system komunikacji społecznej.

Plan Odnowy Miejscowości Sorkwity jest planem otwartym, który w zależności od potrzeb i uwarunkowań finansowych będzie mógł być aktualizowany. Takie sformułowanie pozwala na pewną swobodę, jeśli chodzi o możliwość dopisywania nowych działań, a także zmienianie kolejności ich realizacji w latach 2012-2020 w zależności od uruchomienia i dostępu do funduszy UE.

Odnowa wsi to szeroki wachlarz przedsięwzięć, wynikających z potrzeb mieszkańców. Działania wpisujące się w odnowę wsi mogą więc dotyczyć zarówno miejsc spotkań wiejskich (place, centra wsi, sale, świetlice), obiektów historycznych, zabytkowych; przestrzeni wiejskiej (zieleń, chodniki, stawy), jak i imprez kulturalnych (festyny, imprezy cykliczne, tematyczne), folkloru (zespoły taneczne, orkiestry), sportu i kultury fizycznej (boiska, siłownie, szlaki piesze, ścieżki rowerowe, zagospodarowanie kąpielisk, plaż), bezpieczeństwa (place zabaw, ograniczenie ruchu kołowego, parkingi), jak również ochrony środowiska (sanitariaty, kosze na śmieci), a także wizualizacji i informacji (tablice informacyjne dotyczące wszystkich ww. przedsięwzięć). To tylko niektóre przykłady, ponieważ odnowa wsi daje możliwość indywidualnego podejścia wynikającego z indywidualności każdej wsi. Elementem spajającym wszystkie przedsięwzięcia, charakterystycznym dla tego procesu, jest współdecydowanie mieszkańców wsi w sprawach kierunku rozwoju ich miejscowości. Projekty odnowy wsi powstają bowiem w wyniku debaty lokalnej na poziomie sołectwa. Odnowa wsi jest zatem próbą złamania stereotypu planowania centralistycznego, w którym to gmina decyduje o rodzaju przedsięwzięć w każdej miejscowości.

Dokument ten nie jest jednocześnie elementem zarządzania operacyjnego, który tak jak budżet gminy, musi być wykonany. Jest to plan zamierzeń i marzeń mieszkańców wsi, proponujących kierunki rozwoju Sorkwit i traktować go należy jako dokument pomocniczy przy podejmowaniu decyzji przez samorząd. Jego wykonanie zależy od wielu instytucji i zewnętrznych czynników. Jednakże nie należy rozumieć, że projekty odnowy wsi są kreowane i wdrażane w kompletnym oderwaniu od lokalnej rzeczywistości. Powstają one z uwzględnieniem realiów gminy: planu zagospodarowania, strategii gminy budżetu. Dlatego też ważnym czynnikiem warunkującym sukces odnowy wsi jest partnerskie podejście do planowanych zadań, w tym jak najwyraźniejsza współpraca przedstawicieli gminy z sołectwem.

Plan Odnowy Miejscowości Sorkwity poprzez realizację wskazanych w nim przedsięwzięć przyczyni się do podniesienia standardu życia jego mieszkańców oraz zwiększenia atrakcyjności całej miejscowości, a także jej promocji. Działanie umożliwi rozwój tożsamości społeczności wiejskiej, zachowanie dziedzictwa kulturowego i specyfiki obszarów wiejskich oraz wpłynie na wzrost ich atrakcyjności turystycznej i inwestycyjnej.

Obszarem realizacji Planu Odnowy Miejscowości Sorkwity jest obszar tej miejscowości.

Opracowanie planu odnowy miejscowości to wyzwanie, przed którym stanęły wszystkie aktywne społeczności lokalne zaangażowane w działania rozwojowe podejmowane na terenie ich małych ojczyzn.

Opracowanie, a następnie wdrożenie planu odnowy, wiąże się z określonymi korzyściami dla społeczności lokalnej:

- możliwość korzystania z funduszy strukturalnych i innych zewnętrznych źródeł finansowania działań rozwojowych;
- zdynamizowanie rozwoju społeczno – gospodarczego miejscowości, dzięki pojawiającym się nowym możliwościom podejmowania działań rozwojowych;
- wzrost atrakcyjności życia społeczno – kulturalnego;
- wdrażanie pozytywnych zmian akceptowanych przez mieszkańców;
- wzrost wartości majątku komunalnego – nieruchomości;
- aktywizacja społeczności lokalnej – wzrost tożsamości z miejscem zamieszkania i stopnia integracji mieszkańców wokół działania na rzecz własnego środowiska - miejscowości;
- stworzenie lokalnego forum wymiany informacji i doświadczeń.

2. AKTUALNA SYTUACJA SPOŁECZNO – GOSPODARCZA NA OBSZARZE MIEJSCOWOŚCI

W czasie trwania prac nad Planem Rozwoju Miejscowości Sorkwity odbyły się spotkania z mieszkańcami celu konsultacji społecznych. Podczas spotkania określono potrzeby mieszkańców oraz powstała diagnoza miejscowości Sorkwity - stanu obecnego, a także stanu przyszłego.

	Sorkwity ... D Z I Ś ANALIZA	Sorkwity ... J U T R O PROGNOZA
Co ją wyróżnia?	Położenie i klimat, duża powierzchnia jezior i kompleksów leśnych, walory przyrodniczo krajobrazowe, zwarta zabudowa.	Wieś bezpieczna, kultywująca tradycję, zachowująca dziedzictwo narodowe, estetyka z zachowaniem tradycyjnego układu zabudowy, aktywni mieszkańcy, obiekty służące rekreacji i czynnemu wypoczynkowi, dostępność turystyczna, wysoki standard życia mieszkańców.
Jakie pełni funkcje?	Mieszkalna, usługowa.	Nowoczesna infrastruktura drogowa i techniczna zaspokajająca potrzeby mieszkańców. Funkcja gospodarcza – rozwój działalności gospodarczej.
Kim są mieszkańcy?	Mieszkańcy to głównie pracownicy przedsiębiorstw okolicznych wsi i miast.	Mieszkańcy zaradni, aktywnie uczestniczący w życiu społecznym i kulturowym wsi, wykształceni oraz ciągle podnoszący swoje wykształcenie i kwalifikacje, przedsiębiorczy, dbający o zachowanie tradycji i dziedzictwa kulturowego, w pełni identyfikujący się ze wsią.
Co daje utrzymanie?	Działalność gospodarcza, praca w firmach, rolnictwo	Mieszkańcy utrzymujący się z turystyki, agroturystyki i rekreacji, działalności gospodarczej, mikroprzedsiębiorstwa
Jaki ma wygląd?	W centrum wsi zabudowa jest zwarta, część budynków jest zadbana, ale część budynków wymaga poprawy.	Wieś nowoczesna, elewacje schludne, zadbane otoczenie, czysta, estetyczna, bogata, dostępna, bezpieczna, wyróżniająca się na tle innych miejscowości
Jaka jest infrastruktura komunikacyjna?	Potrzeba częstszego połączenia w kierunku Sorkwity - Rybno oraz Sorkwity - Zyndaki	Nowoczesna infrastruktura komunikacyjna, umożliwiająca rozwój turystyki i inwestycji, dostosowane do potrzeb mieszkańców, bezpieczne.
Jakie obyczaje oraz tradycje pielęgnują i rozwijają	Obchodzone są głównie święta kościelne.	Organizowanie imprez, festynów kulturalnych, sportowych. Ukształtowanie i pielęgnowanie tradycji, zwyczajów, obrzędów.

2.1. PODSTAWOWE INFORMACJE NA TEMAT SOŁECTWA

Miejscowość Sorkwity położona jest w województwie warmińsko – mazurskim, w powiecie mrągowskim, w gminie Sorkwity w ścisłym sąsiedztwie sołectw Stary Gieląd, Maradki, Nibork, Stama oraz Jędrychowo. Sołectwo Sorkwity jest jednym z 20 sołectw wyodrębnionym w Gminie Sorkwity. Powierzchnia sołectwa Sorkwity, w skład którego wchodzi miejscowości wieś Sorkwity, Miłuki, Załuki i Słomowo wynosi 1 296,7 ha. Zaś sama miejscowość Sorkwity jest jedną z 42 miejscowości wyodrębnionych w podziale administracyjnym gminy Sorkwity. Miejscowość Sorkwity zamieszkuje 653 osób¹. Natomiast ogólnie sołectwo Sorkwity zamieszkuje 724 osób.

¹ Dane Ewidencja Ludności UG Sorkwity na dzień 17.02.2012 r.

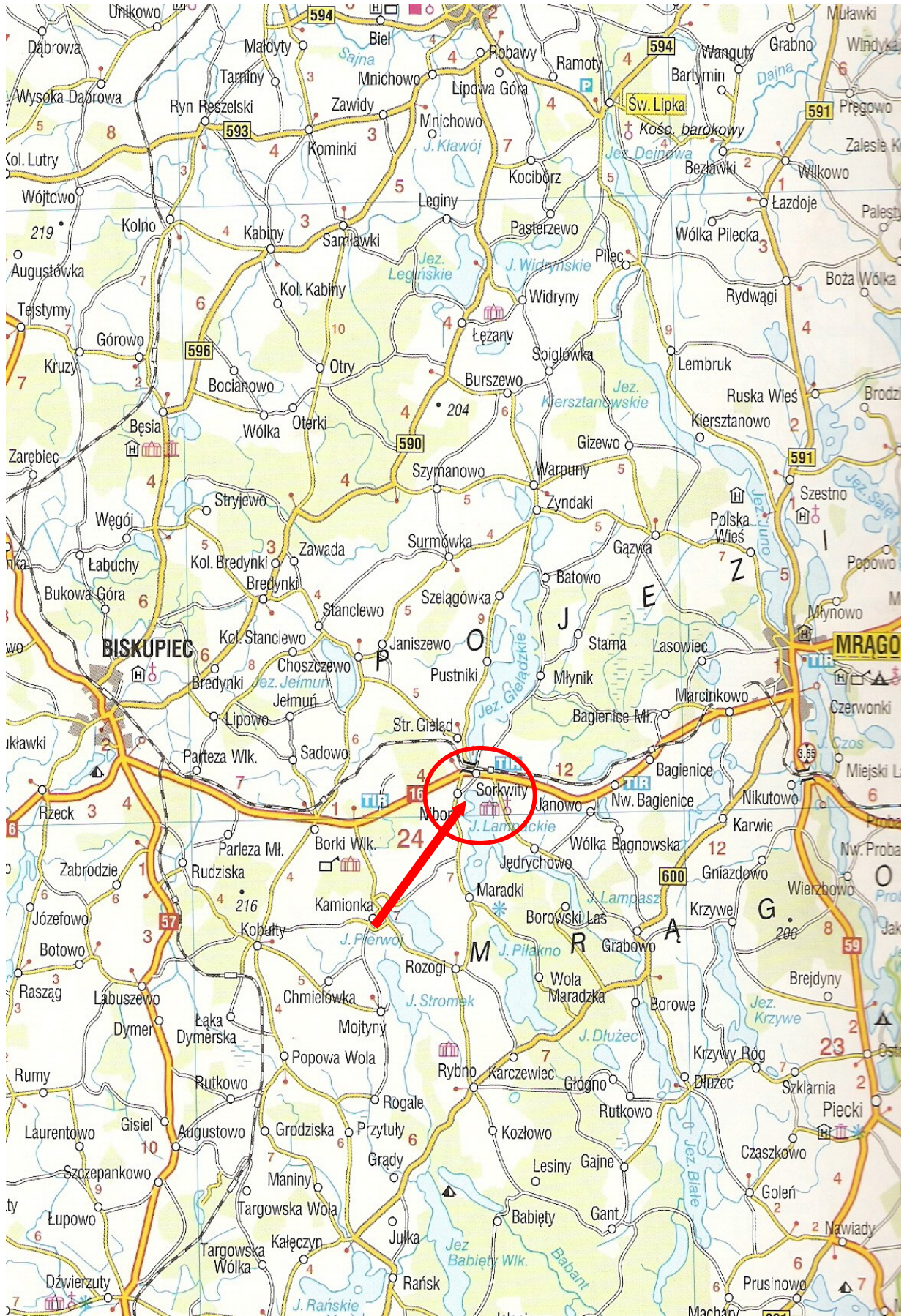
Rysunek 1. Gmina Sorkwity na tle powiatu mrągowskiego



Rysunek 2. Gmina Sorkwity z podziałem na sołectwa z uwzględnieniem sołectwa Sorkwity



Miejscowość, jak i gmina, posiada istotne walory przyrodniczo-rekreacyjne, które stwarzają podstawy do rozwoju szeroko pojętej turystyki, a także agroturystyki. Również kulturowo jest to teren bardzo ciekawy.



2.2. HISTORIA I DZIEDZICTWO KULTUROWE

HISTORIA

Obszar Pojezierza Mrągowskiego, na terenie którego leży gmina Sorkwity, był już zamieszkiwany u schyłku epoki brązu. Do początku XII wieku z ludu Galindów zamieszkującego obszar obecnej gminy pozostały niedobitki. Datowany od 1226 r. podbój Prus przez Zakon Szpitala Najświętszej Marii Panny Domu Niemieckiego w Jerozolimie, popularnie zwanym Zakonem Krzyżackim, dokonywał się pod przewodnictwem pruskiego mistrza krajowego Hermana von Balk z udziałem wojsk Konrada księcia Mazowieckiego i licznych krzyżowców z całej Europy. W roku 1255 ziemia Galindów, w dużej części porośnięta puszcza, została nadana przez papieża księciu kujawskiemu - Kazimierzowi. Ten zrzekł się Galindii już rok później na rzecz Krzyżaków w zamian za ziemię lubawską. Za okres zajęcia interesującego nas obszaru przyjmuje się czas między 1256, a 1277 r. Ta ostatnia data to czas krwawej bitwy między Krzyżakami, a Jaćwingami nad jeziorem Skomentno w okolicach Ełku.

Kronikarz Zakonu Dusburg pod datą 1280 zapisał: „Koniec wojny w Prusach. Początek wojny litewskiej”. W tym czasie, na terenie obecnej gminy Sorkwity, ludności pozostało niewiele – nieliczne osady leżały wśród puszczy. Przez półtora wieku nie był to obszar zasiedlany przez Krzyżaków. Granica między Państwem Zakonnym, Mazowszem została częściowo wytyczona w 1343 r. od źródeł rzeki Wincenty (dopływu Pisy) do Orzysza na podstawie porozumienia między mistrzem Ludolwem Konigiem, a księciem mazowieckim Ziemowitem. Akcja osiedleńcza w kierunku obszaru Wielkich Jezior Mazurskich została podjęta w drugiej połowie XIV w. Ostateczne wytyczenie granic między państwem krzyżackim, a Litwą i Polską nastąpiło wyniku pokoju nad jeziorem Mełno w 1422 r. Teren gminy należał wówczas do komturii w Baldze i leżał w prokuratorii w Szestnie.

Drugi etap kolonizacji Prus (do poł. XV w.), a pierwszy na terenie prokuratorii w Szestnie (w której skład wchodziły ziemie obecnej gminy) charakteryzował się spadkiem imigracji niemieckiej i wykorzystaniem miejscowego elementu osadniczego. Ludność miejscowa asymilowała się w państwie zakonnym. Początkowo istniały jeszcze tradycyjne staropruskie formy osadnicze takie jak Lauks /pole/ czyli związek kilku do kilkunastu gospodarstw. Nie były to jednak wsie w obecnym rozumieniu. Pojedyncze gospodarstwa Kaymys /wieś/ przekształcono w przysiółki lub osady zwartych domów. W późniejszym jednak etapie następowały lokacje na prawie magdeburskim i chełmińskim.

Na terenie prokuratorii szesteńskiej był to czas planowanych wyrębów lasów, tworzenia powiązanego systemu osadniczego z wykorzystaniem naturalnych dróg wodnych i tworzonych sztucznie dróg kołowych. Wykształcanie się jednostek osadniczych wiązało się z nadaniami dla dóbr służebnych do 15 łanów ziemi (1 łan to 23 do 28 hektarów), po 1415 r. od 20 do 80 łanów. Wsie czynszowe otrzymywały zróżnicowaną ilość ziemi, na jednego chłopca przypadało od 1 do 4 łanów, sołtys mógł mieć do 1/10 obszaru przypisanego wsi. Młynarze i karczmarze otrzymywali ok. 2 łanów ziemi. Świadczenia wynikające z nadań to opłaty w formie pieniężnej lub w naturze, służba zbrojna oraz pomoc w budowie, remoncie

lub rozbiórce zamków gdziekolwiek Zakon zażądał.

Do 1454 r. można uchwycić na omawianym obszarze:

- Burszewo - osiedle pruskie /1440/,

wsie wolnych: - Choszczewo /1379/, - Jełmuń /1397/, - Kozłowo /1388/,-Maradki /1391/, - Pustniki /1379/,- Rozogi /1388/, - Rybno /1391/, -**Sorkwity /1379/**, - Stary Gieląd /1379/, - Szelągówka /1373/, - Warpuny /1373/, - Zyndaki /1373/,

wsie czynszowe:

– Miłuki /1379/, - karczma Sorkwity /1451/.

W okresie wojny trzynastoletniej (1454-1466) nastąpiło zahamowanie rozwoju osadnictwa i częściowe zniszczenie już istniejących jednostek. Jednak po ustanowieniu II pokoju toruńskiego rozpoczęła się nowa akcja kolonizacyjna, najpierw z inicjatywy namiestnika Zakonu Krzyżackiego Henryka Reus von Plauen, a następnie komturów balgijskich. Dokonano ponownej lokacji Kozłowa w 1483 r., w 1488 r. powstała karczma w miejscowości Pustnik. Utworzono również parafie Rybno (XV w.), Sorkwity (1470 r.). Okres ten zakończył się wraz z sekularyzacją Prus w 1525 r. Okres nadań krzyżackich następował wówczas na podstawie prawa magdeburskiego i prawa chełmińskiego równocześnie, a w niektórych przypadkach ponawianych zamiennie.

Po zniszczeniach wojny pruskiej nastąpiło przekształcenie państwa zakonnego w świeckie Prusy Książęce (1525-1657).

Po okresie stagnacji nastąpiły nowe nadania i zmiany dotychczasowych. Nowy okres osadniczy określają daty 1525-1568, czyli czas panowania Albrechta von Hohenzollern – Ansach. Obszar gminy Sorkwity wszedł wówczas w skład starostwa szestneńskiego. Nadania książęce odbywały się bezpośrednio lub w formie sprzedaży za pośrednictwem starostów na prawie magdeburskim. Dobra zakonne stawały się książęcymi. W starostwie szestneńskim utworzono dobra i wsie wolne: Burszewo (1526 r.). Wsie czynszowe: Borowe (1548 r.), Głodowo (1563 r.). Nadania narzucały świadczenia podobne jak w czasach krzyżackich. Jak wynika powyższego zestawienia w okresie panowania księcia Albrechta miała miejsce ogólna tendencja rozwoju wsi czynszowych, co wiązało się ze wzrostem demograficznym pierwszych pokoleń osadniczych i z napływem nowych osadników: Polaków, Litwinów, Rusinów, Niemców. itd. Znaczący był też udział migracji wewnętrznej z innych obszarów dawnego państwa zakonnego. W tym czasie również obszar gminy nawiedzały zarazy po części jako wynik właśnie owej migracji ludności. Nie wpłynęło jednak to znacząco na sytuację ludnościową.

Od II połowy XVI w. do pocz. XVIII w. w wyniku przemian nastąpił kolejny okres osadniczy. W tym czasie powstały dobra szlacheckie: Jędrychowo (1617 r.) z dóbr sorkwickich, Janowo (1700 r.) z dóbr Jędrychowa, Kozarek Wielki (1650 r.), Kozarek Mały (ok. 1700 folwark), Nibork (1700 r.), wieś czynszowa: Szymanowo (1577 r.), wieś mieszana: Gizewo (1573 r.). W tym okresie proces osadniczy wyraźnie osłab. W latach trzydziestych XVII w. liczba mieszkańców starostwa szestneńskiego była na poziomie ostatnich

lat panowania księcia Albrechta. Przyczyniły się do tego zarazy (w 1620 r., 1625, 1630 r.). jednakże największe szkody przyniosła zaraza na początku XVIII w.. nastąpił wówczas zdecydowany spadek demograficzny, a co za tym idzie – osadniczy. Pewien wpływ na sytuację miała również ekstensywna, wyjąławiająca ziemię gospodarka rolna.

Jednostki osadnicze powstające do pocz. XVIII w. były oparte o system jezior i cieków wodnych. Na obecnym terenie gminy przeważał typ wsi zwany ulicówką. Była to forma planowana i wiązała się z regularnym układem pól (niwysystem trójpolowy). Zabudowa był drewniana, kryta strzechą. Wnętrze o jednej izbie i komorze.

Od 1721 r. z inicjatywy króla Fryderyka Wilhelma I rozpoczęła pracę komisja nadzorująca zagospodarowanie kraju jego nową kolonizację. W tych czasach wprowadzono nową miarę gruntów – miarę olecką, która obowiązywała w latach 1722-1750, a przy wymierzaniu królewskich zaród chłopskich stosowano ją jeszcze w 1773 r. Były to działania zmierzające do ożywienia gospodarczego na terenie obecnej gminy Sorkwity, jak i całych Prus. Król przywiązywał również wagę do rozwoju szkolnictwa dokonując reformy szkolnictwa elementarnego. Powstały wówczas szkoły w miejscowościach: Borowe (1760 r.), Burszewo (1737 r.), Gizewo (1760 r.), Jełmuń (1740 r.), Jędrychowo (1740 r.), Kozłowo (1740 r.), Pustniki (1740 r.), Rozogi (1740 r.) Surmówka (1750 r.), Szymanowo (1760 r.), Zyndaki (1740 r.).



Dawna szkoła w Sorkwitych

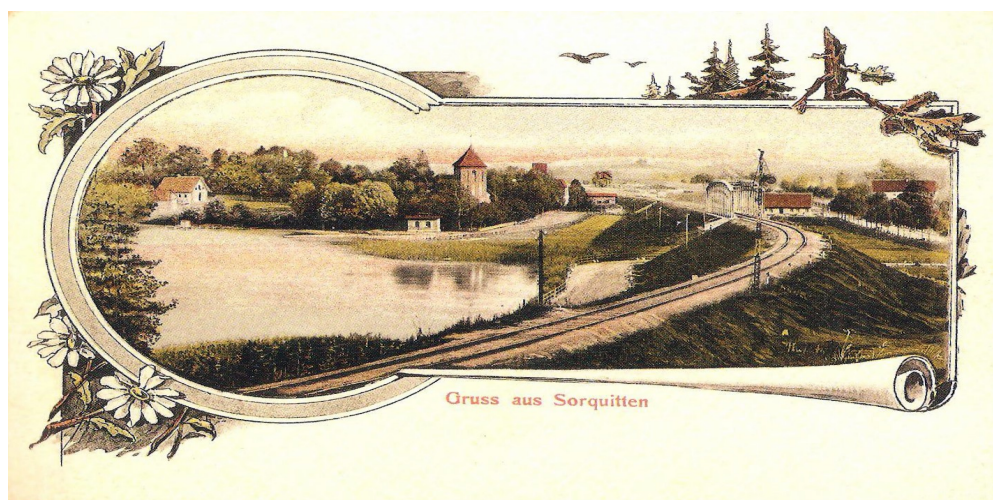
(Ilość uczniów: w 1818 r. - 102; 1925 r. 88; 1935 r. - 89, 1939 r. - 100)

W 1751 r. wprowadzono reformę administracyjną – dawne starostwa stały się zbyt duże i z ich połączenia powstały powiaty ziemskie. Utworzono duży powiat szestneński. Reformy i wyprowadzanie kraju z kryzysu przerwała wojna siedmioletnia (1756-1763), która poczyniła kolejne spustoszenia. Z końcem XVIII w. nastąpiło wzmocnienie terytorialne Prus kosztem Polski, jako wynik rozbiorów (1793 r. i 1795 r.). początek wieku XIX to wojny napoleońskie, które przyniosły ze sobą spustoszenie zasobów żywności, głód i zarazy. Jeszcze w czasie wojen napoleońskich konieczna był gruntowna przebudowa wewnątrz Prus. W związku z tym edyktem z dnia 9.10.1807 r. zniesiono poddaństwo i umożliwiono zakup ziemi przez mieszczan i chłopów. Celem było uśmierzenie buntów chłopskich (zwłaszcza z końca XVIII w..)

i poprawa efektywności rolnictwa. Prawdziwe uwłaszczenie przyniósł jednak edykt wydany za Hardenberga z 14.09.1811 r.

W początkach wieku powstają dalsze szkoty: Choszczewie, Pniewo (Stama), Warpuny. Koniec wieku XIX i pocz. XX to okres kształtowania się zachowanego do dziś krajobrazu kulturowego obszary gminy. Wcześniejsze formy ubogiego budownictwa mazurskiego (drewniane i gliniane) zachowały się w formie szczątkowej. Budowane najczęściej nowe obiekty lub też stare zostały przykryte tynkiem. Pojawiły się dość powszechnie budowle murowane z cegły i kamienia kryte dachówką.

Okres międzywojenny do 1933 r. to czas stagnacji i naprawiania szkód z okresu I wojny światowej. Okres istnienia faszystowskich Niemiec nie zaznaczyły się zbyt w krajobrazie kulturowym gminy. Przechodząca przez Mazury ofensywa Armii Czerwonej nie przyczyniła się do odczuwalnych zniszczeń wojennych².



Sorkwity. Południowy brzeg Jeziora Gielądzkiego k. przesmyku łączącego go z Jeziorem Lampackim, 1907 r.

POSTANIE WSI SORKWITY

Majątek wśród lasów i jezior ... Roku Pańskiego 1379, w poniedziałek przed Wniebowstąpieniem (to jet 16 maja) wielki mistrz Winrych von Kniprode nadał braciom Chrystianowi i Ottonowi von Oelsenom dobra Sorkwity, Miłuki i Stama – łącznie 150 łanów, czyli 2520 ha – na prawie chełmińskim. Z tytułu lenna mieli oni świadczyć pięć służb konnych, w sprawach sądowych podlegali zaś komturowi bałgijskiemu. W tamtych czasach Sorkwity były całkiem dosłownie zagubione wśród lasów, za to w miejscu wyjątkowo pięknym, na przesmyku między jeziorami Gielądzkim i Lampackim. Krzyżacy lokowali w tej części swojego państwa, w późniejszych powiatach mrągowskim i szczycińskim, zrazu prawie wyłącznie służby rycerskie, związane powinnością z okolicznymi zamkami. O ile użytkowanie lasów i jezior dawało znaczne i szybkie korzyści, o tylko kolonizacja rolnicza nie szła zbyt dobrze.

Nieudane przedsięwzięcia ponawiano. W 1451 r. ówczesny wielki mistrz Ludwik von

² Ambrosiewicz M., Knercer W., Żywicznyński A., *Ochrona zabytkowego krajobrazu kulturowego Gminy Sorkwity – materiał uzupełniający do studium uwarunkowań i kierunków zagospodarowania przestrzennego gminy*, Suwałki – Olsztyn 1999 r., s. 2-4.

Erlichshausen odnowił przywilej lenny na dobra sorkwickie dla Hansa z Kremit (Przebędowskiego) i Mikołaja Ruszkowskiego (Rauschawe). Po śmierci tego pierwszego lenno przeszło na własność zięcia zmarłego – Jerzego von Schlieben (1469), który, co warto podkreślić, w latach wojny trzynastoletniej dał się mocno we znaki czcigodnym kanonikom warmińskimi bogobojnym mieszkańcom Olsztyna, jako kapryśny i niezwykle dokuczliwy dowódca załogi krzyżackiej na tamtejszym zamku. Dla Schliebenów był to czas zdecydowanie pomyślny. Jerzy skorzystał na mizerii finansowej osłabionego wojną Zakonu, w zamian bowiem za zaległy żołąd otrzymał zamek i miasto Gierdawy w komturstwie królewieckim, które – po sekularyzacji jako starostwo dziedziczne – pozostały w rękach rodu, aż po wiek XIX.

Sorkwity trzymali Schliebenowie znacznie krócej. Po śmierci wnuka rycerza Jerzego, Albrechta Fryderyka (1598), majątek odziedziczyła córka Jadwiga, zamężna z Zygmuntem von und zu Egloffstein, który niedługo potem je odkupił. Ta linia Egloffsteinów wygasła wraz z bezpotomną śmiercią Joachima Gotfryda (1674). Sorkwity i Miłuki pozostały jeszcze przez dwadzieścia lat w rękach rodu, ostatecznie jednak – po blisko stu latach gospodarowania dobrami przez Egloffsteinów- Joachim Gotfryd (brat stryjeczny wymienionego Joachima Gotfryda) sprzedał je bratu ciotki, Janowi Albrechtowi von der Groeben (1693).

Jakoś nie było pisane osiąść na dłużej w Sorkwitach ani Groebenom, ani kolejnym właścicielom majątku, Bronikowskim von Oppeln . Obie rodziny połączyła Szarlota Gotliba Konstancja z von Nickritzów, która po owdowieniu wyszła ponownie za mąż za generała majora Jana Bronikowskiego. Syn tegoż, major huzarów Jan Zygmunt Bronikowski (+1796), po przejściu w stan spoczynku osiągnął liczące się stanowisko dyrektora urzędu ziemskiego w Węgorzewie, a ożeniony był również przyzwoicie, z Szarlotą baronówną von Schmidtseck z Wopławek koło Kętrzyna. Kilka lat po jego śmierci pani majorowa Bronikowska sprzedała ostatecznie Sorkwity za 96 tysięcy talarów wywodzącemu się z Kurlandii, baronowi Ernestowi Fryderykowi Gottlobowi von Mirbach (1804).



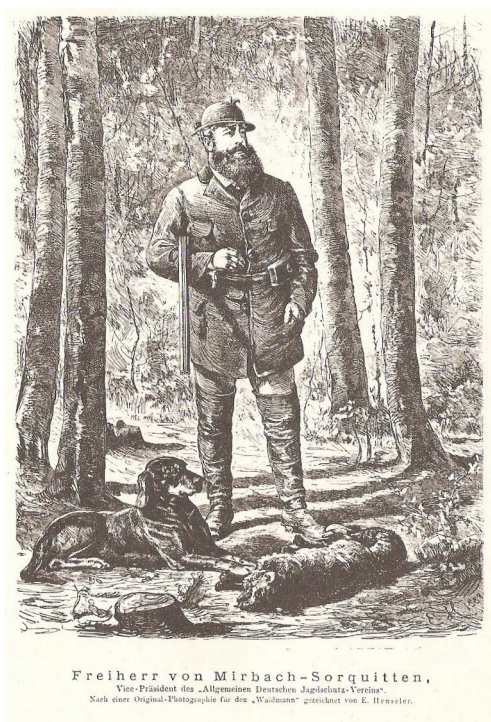
Park i zamek w Sorkwitach, 1900 r.

Mirbachowie przez 117 lat gospodarowania kluczem sorkwickim uczynili z niego istną perłę pośród szlacheckich majątków na Mazurach.

Największą, nowoczesnie pojmowaną przedsiębiorczością wykazał się ostatni z tej linii, Juliusz Ulryk (1839-1921), który odkupił pobliskie Jędrychowo i połączył lasy o łącznej powierzchni 2000 ha. Oprócz Sorkwit z przyległościami (w najlepszym okresie 5770 ha, w tym 2480 lasów) należały do niego Podławki (708 ha) i Jankowice (535 ha) w powiecie kętrzyńskim, wniesione przez matkę Juliusza, Ulrykę Henriettę z domu von Elditt.

W Sorkwitach funkcjonowała cegielnia i gorzelnia parowa (trzecia co do wielkości produkcji w powiecie), w Jędrychowie zaś mleczarnia, hodowla krów rasy holenderskiej była bowiem specjalnością gospodarstwa rolnego Mirbacha. W najwyższej części półwyspu zwanego Ostrów w 1852 r. założono winnicę. Już po pięciu latach gospodarze częstowali gości dobrym własnym winem. Mieczysław Orłowicz w swoim „Przewodniku po Mazurach Pruskich i Warmii” wspomina także o hodowli owoców południowych (m.in. fig) w Jędrychowie. W Starym Gielądzie natomiast istniał zakład produkujący kosze z wikliny, którego odpowiednikiem są działające zakłady pracy chronionej dla inwalidów. Wszystko to było realizacją idei głoszonych na szerokim forum przez Juliusza Ulryka, wieloletniego posła do Reichstagu, przewodniczącego stowarzyszenia na rzecz reformy podatków i gospodarki. Od momentu objęcia dóbr rozwijał on bowiem równoległe działalność polityczną i gospodarczą. Opowiadał się za inwestowaniem w rodzimy przemysł i rolnictwo: należał na tym polu do grona współpracowników kanclerza Bismarcka. W uznaniu za swoją działalność i nie bez względu na majątność, otrzymał tytuł hrabiowski z rąk cesarza Fryderyka (1888).

Jako wytrawny myśliwy i miłośnik natury (pełnił funkcję wiceprezesa Ogólnoniemieckiego Towarzystwa Ochrony Łowieckiej), był też człowiekiem przewidującym. Już w 1882 r. sprowadził i zaaklimatyzował na terenie swoich dóbr daniela. W sorkwickich lasach założył otwarty zwierzyniec, a w parku przy pałacu – bażanciarnię.



Nic dziwnego, że Sorkwity uważane były za jeden z najlepszych okręgów łowieckich, a liczne medalowe poroża jeleni i łosi zdobiły wnętrza pałacu. Wczesną jesienią w okresie rykowiska oboje hrabiostwo przenosili się do Stamy, na północ od Sorkwit, do małego domku myśliwskiego pośrodku swych lasów; w Ostrowiu mieli nadto pawilon wypoczynkowy, z którego rozpościerał się szeroki widok na jezioro, majątek i zwartą ścianę lasu za nimi.

Juliusz Ulryk nie pozostawił po sobie dziedzica. Dobra sorkwickie otrzymał zatem bratanek żony, Bernard von Paleske, członek rodziny sto lat wcześniej obdarzonej tytułem baronowskim za zasługi dla armii. Odziedziczenie tak dużego majątku oznaczało dla niego dalszy awans społeczny i ugruntowało dość jeszcze świeży tytuł. Dołączenie do grona starej pruskiej szlachty zaznaczył umieszczeniem herbu swego i małżonki, Valeski z von Oppenów, w zwięźczeniu ławy kolatorskiej w miejscowym kościele, obok pochodzących z drugiej ćwierci XVIII wielu herbw Jana Albrechta von der Groeben i Elżbiety von Schlieben, oraz dodanych przez siebie herbów tych, którym tę majątność i prawo patronatu zawdzięczał: Juliusza Ulryka von Mirbach i jego żony a swej ciotki, Marii von Paleske.



Loża patronacka w kościele ewangelickim w Sorkwitach

Stary patriarchalny dom Jana Zygmunta Bronikowskiego – jak się o nim wyraził jeden z dawnych badaczy – z 1788 r. służył Mirbachom stosunkowo długo, bo prawie przez pół wieku. Obecną rezydencję w stylu Tudorów wybudował syn nabywcy, Juliusz Gottlob Teodor, w latach 1850-1856; nieco wcześniej pani Mirbach przystąpiła do kształtowania ogrodu (ukończony 1855). czas



Sorkwity, Pałac, zdjęcie wykonane: 1925-1942 r.

powstania pałacu określił jego styl i charakter, wszyscy bowiem szanujący się przedstawiciele socjety chcieli mieć domostwa neogotyckie, w guście jak najbardziej romantycznym, a ich zachcianki spełniali najlepsi ówcześni architekci. Taka była norma przyzwoitości. Popularne pisma ilustrowane

i wydawnictwa albumowe rozpowszechniały malownicze, trafiające do wyobraźni różnych odbiorców wzorce architektury w stylu gotyckim. Przykład szedł z góry: Karl Friedrich Schinkel zaprojektował dla księcia pruskiego Wilhelma późniejszego cesarza zamek Babelsberg koło Poczdamu, a wspólnie z Ferdinandem Martiusem zamek w Kamieńcu Żąbkowickim dla księżny Marianny Hohenzollern.

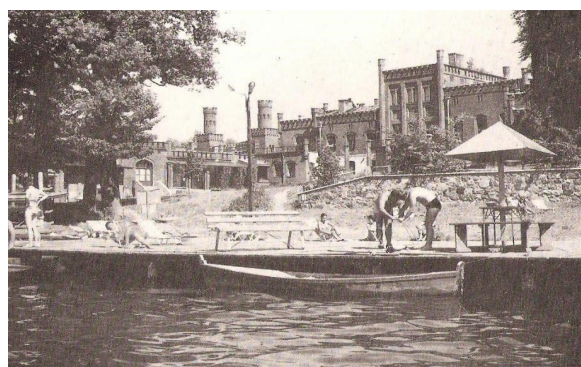


Powstał w Sorkwicach zatem pałac obleczony w kostium zamku, mający odpowiednie atrybuty godności i powagi, a jednocześnie – dzięki umiejętnemu zestawieniu składający się nań brył tudzież zróżnicowaniu widoków bocznych i form poszczególnych elewacji – kameralny i wygodny, wręcz przytulny. O sukcesie artystycznym Sorkwit decyduje ograniczony

związek architektury z krajobrazem; na wyobraźnię architekta oddziaływały duch miejsca i wrażliwość estetyczna baronowej Ulryki Henrietty, której starania nad komponowaniem ogrodu przygotowały grunt dla pracy nad projektem. Juliuszowi Gottlobowi budowla zawdzięcza pragmatyczny i nowoczesny program funkcjonalny. Pod wspólnym dachem siedziby Mirbachów na Sorkwicach pogodzone funkcje mieszkalne, administracyjne i gospodarcze.

Regularny pod względem planu i bryły korpus budowli ujmują po bokach całkiem odmienne od siebie skrzydła, z których lewe, związane ze smukłą ośmioboczną wieżą, stanowi optyczną dominantę zespołu, prawe zaś – niskie i wydłużone – biegnie równoległe do drogi, wskazując kierunek ku folwarkowi i dalej na Ostów.

Do pałacu prowadziło kilka wejść o różnym przeznaczeniu. Goście byli wprowadzani głównym, od północy, a wyprowadzani południowym – ku brzegowi Jeziora Lampackiego i dalej do parku.; nad oboma umieszczono tarasy. Ukośne wejście w elewacji wschodniej, niejako u stóp wieży, zostało obudowane domkiem portalowym. Przed fasadą rosną okazałe mongole. We wnętrzach cieszyły widoki nie tylko trofea myśliwskie.

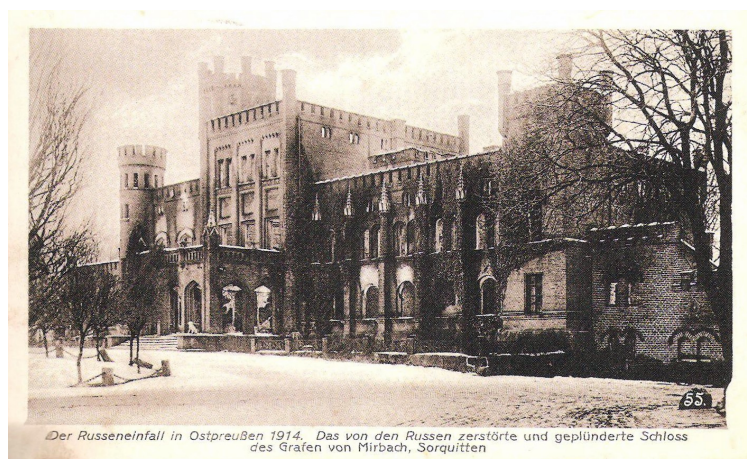


Plaża od strony pałacu

Bywalcy pałacu mogli także podziwiać wartościowe obrazy, w tym podobno dzieła Łukasza Cranacha (tj. niemieckiego malarza i grafika epoki odrodzenia, który tworzył na dworze elektora saskiego, Fryderyka Mądrego. W swojej twórczości łączył także elementy gotyku i manieryzmu. Cranach był uznawany za oficjalnego artystę reformacji. Był również przyjacielem Lutera. W jego twórczości znajdujemy obrazy religijne, mitologiczne, portrety. Jest autorem m.in. takich obrazów jak:

„Ukrzyżowanie”, „Ucieczka do Egiptu”, „Sąd Parysa”, „Adam i Ewa”, „Upadek i odkupienie człowieka”, „Trzy Gracje”, „Ostatnia wieczerza”, „Apollo i Diana”, „Madonna z jabłonią”, „Madonna pod jodłami”) oraz Albrechta Dürera (niemiecki malarz i grafik, teoretyk sztuki, uważany jest za najwybitniejszego artystę niemieckiego renesansu; również teoretyk wojskowy), a także galerię portretów rodzinnych von Eldiitów i Mirbachów. Goście obracali wzrok przede wszystkim na monumentalny, ponadnaturalnej wielkości portret pierwszego Mirbacha na Sorkwitach, majora Ernesta Fryderyka, z ulubionym koniem i dwoma chartami. Meble z drewna orzechowego przywodziły gospodarzom wspomnienia z Kurlandii.

28 sierpnia 1914 r. Sorkwity znalazły się na linii przemarszu wojsk rosyjskich, zatrzymanych dopiero przez feldmarszałka Hindenburga pod Tannenbergiem (Strębarkiem). Pierwsza ofensywa armii Samsonowa na Prusy Wschodnie przyniosła wielkie zniszczenia miast i wsi mazurskich. Pałac Mirbachów wypalił



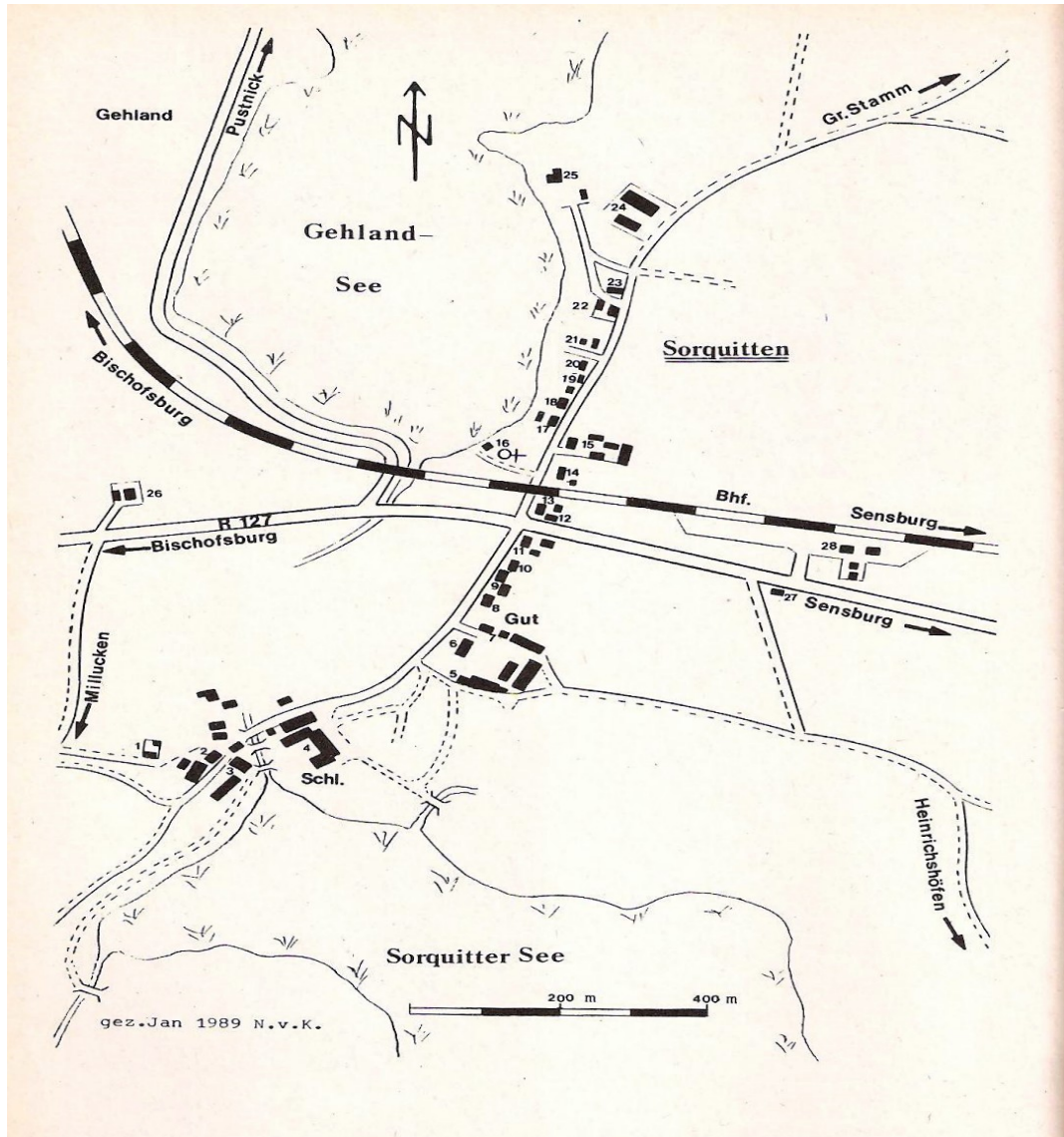
Pałac w Sorkwitach po spaleniu przez Rosjan w 1914 r.

się wewnątrz, w całości jednak przetrwały mury magistralne, a nawet krucha dekoracja architektoniczna strony zewnętrznej. Można sobie jedynie wyobrazić, co poczuł pozbawiony dachu nad głową, siedemdziesięciopięcioletni Ulryk. Odbudowę przeprowadził, w rok po śmierci Mirbacha, Bernard von Paleske, który zatrudnił berlińskiego architekta Ottona Rügera. Do prac przystąpiono w kwietniu 1922 r., w końcu września następnego roku nowi właściciele mogli już się urządzać w odzyskanej siedzibie ³.



Pałac obecnie

³ I. Kluk, A. Rzempoluch, Gazeta Olsztyńska, 2-5 maj 1996 r., s.



Plan sytuacyjny miejscowości Sorkwity z okresu 1939-1944

Wykaz zabytków nieruchomych z tereny miejscowości Sorkwity wpisanych do rejestru zabytków:

1. Założenie pałacowo – parkowe wraz z podwórzem gospodarczym

Pięknie położony zespół pałacowo-parkowy nad Jeziorem **Lampackim**, przy drodze **Olsztyn-Mrągowo**. Miejscowość położona, na przesmyku między jeziorem **Gielądzkim** i **Lampackim**. **Sorkwity** miały w średniowieczu znaczenie strategiczne. W miejscu, gdzie obecnie znajduje się Pałac istniała pruska strażnica. Pierwotna nazwa **Sarkewite** pochodzi najprawdopodobniej z języka pruskiego i oznacza

"sargas" - wartownik i "wieta" - miejsce. **Sorkwity** nadane zostały przez Wielkiego Mistrza **Winrycha von Kniprode** braciom **Chrystianowi i Ottonowi von Oelsenom** w 1379 roku jako dobra rycerskie. Naturalny charakter obronny zdecydował, że za panowania krzyżackiego, brat zakonny **Hans von Oelsen** postawił na miejscu dzisiejszego Pałacu, drewnianą strażnicę strzegącą Sorkwity przed najazdami Litwinów.

Pałac został wzniesiony w latach 1850-1856, w epoce wielkiej popularności neogotyku w architekturze niemieckiej. Styl ten nawiązywał do gotyckich zamków: zróżnicowana malowniczo bryła, wieżyczki, sterczyny, krenelaże miały sprawiać wrażenie romantycznych warownych siedzib. Pałac w Sorkwicach odpowiadał tym dążeniom, podobnie jak budynek dawnej wozowni w formie wieży warownej z basztami na narożach. Pałac założony na rzucie zbliżonym do litery U, ukształtowany na zasadzie przenikających się, zróżnicowanych wysokością i wielkością brył, z dominującą, oktagonalną wieżą w północno-wschodnim narożu. Od strony północno-zachodniej pałacu wzniesiono budynek wozowni, który formą przypomina wieżę zamkową z basztami na narożach. Równocześnie z budową pałacu został ukształtowany park krajobrazowy, który obejmował kompozycją także półwysep na jeziorze (tam m.in. założono winnice i już po paru latach produkowano własne wino). Egzotyczną atrakcją drzewostanu parkowego jest miłorząb japoński rosnący przy pałacu. Za czasów von Mirbachów Sorkwity przeżywały najlepsze 110 lat rozwoju. Podczas pierwszej wojny światowej, armia Samsonowa po kilkudniowym pobycie spaliła Pałac w nocy z 27 na 28 sierpnia 1914 roku w przeddzień klęski pod Olsztynkiem. W ogniu spłonęło całe umeblowanie wraz z nagromadzonymi zbiorami. Ocalały podobno tylko mury magistralne. Hrabia Mirbach miał wówczas 75 lat, majątek zapisał bratankowi, baronowi Bernardowi von Paleske (adiutant Cesarza Wilhelma II). Baron odbudował rezydencję w latach 1922-1923 dokładnie według pierwotnego wzoru. Pod zarządem rodziny von Paleskich, Sorkwity i Pałac pozostawały do 1945 roku, stając się miejscem spotkań polityków niemieckich i pruskich. II wojnę światową pałac przetrwał w dobrym stanie, rozgrabiono jedynie wyposażenie wnętrza. Po drugiej wojnie światowej Pałac należał do miejscowego PGR-u, a w 1957 roku został przekazany Zakładowi Maszyn Rolniczych 'Ursus' z Warszawy. Od 1998 Pałac jest w rękach prywatnych.

Do rejestru zabytków wpisany decyzją z dnia 9 czerwca 2000 za nr A-4180.

2. Kościół ewangelicki wraz z cmentarzem przykościelnym

Pierwsze nadanie na rzecz kościoła pochodzi z 1470 roku. Początkowo była to budowla z muru pruskiego, kryta słomą. Na przełomie XVI i XVII wieku stary kościół rozebrano i rozpoczęto budowę nowego w stylu barokowym. Wieżę wybudowano w I pół. XVIII wieku (1701- 1712). Od 1754 roku wygląd kościoła nie uległ zmianie. Jest to budowla murowana, stalowa. Sklepienia podtrzymują cztery pary kolumn.



Ołtarz późnorenesansowy, drewniany rzeźbiony jest dziełem Krzysztofa Bilicha i Maritina Lange z 1623 roku. Część górna i welon wykonano przez Izaaka Riga z Królewca w roku 1701. Na górnym gzymsie ołtarza jest data 1642. W predeli na stole ołtarzowym Ostatnia Wieczerza. Część centralna przedstawia Golgotę w którą wpleciono elementy charakterystyczne dla Sorkwit: postacie rybaków i rolników oraz pałac właścicieli Sorkwit i patronów kościoła. Po bokach postacie: Mojżesza (po lewej stronie) i Aarona (po prawej stronie). W nastawie płaskorzeźba przedstawiająca złożenie do Grobu pomiędzy figurami ewangelistów Marka i Łukasza. W zwieńczeniu ukazane jest wniebowstąpienie Jezusa między postaciami ewangelistów Mateusza i Jana. Ołtarz został odrestaurowany w 1941 roku.

Anioł chrzcielny ufundowany przez Georga Dietricha von der Groeben wykonany w 1701 roku przez Izaaka Riga i pozłotnika Johana Bocka.

Łoża patronacka w stylu późnorenesansowym pochodzi z ok. 1615 roku. Boki i zwieńczenia barokowe wykonał w 1715 roku rzeźbiarz Reh. W kartuszach herbów rodów (od lewej: von Mirbach - von Paleske; von der Groeben; von Schlieben; von Paleske; Von dre Groeben; von Schlieben; von Paleske von Oppen).

Ambona barokowa - ufundowana w 1701 roku przez Georga Dietricha von der Groeben, jest dziełem Izaaka Riga z 1694 roku. Na drzwiach płaskorzeźba Jana Chrzciciela, obok po lewej stronie apostoł Piotr. Na przedpiersiu figury Jezusa i ewangelistów. Cała ambona podtrzymywana jest przez anioła.

Krucyfiks barokowy wykonany przez miejscowego duszpasterza Jana Riedla w 1708 roku, został częściowo zniszczony w 1945 roku.

Konfesjonat jest dziełem Jana Schwarza z Grunwalde z 1702 roku. W 1715 roku został uzupełniony kolumnami ślimacznikowymi ze zwieńczeniami japońskim. U góry baranek jako symbol ofiary.

Organy z 1875 roku.

Obok kościoła znajduje się **pamiątkowy kamień** ku czci **Jana Goerke**, syna pastora, lekarza urodzonego w Sorkwitach w 1750 roku założyciela służby zdrowia w wojsku pruskim z napisem: "Obelisk ku pamięci urodzonego w Sorkwitach dnia 3 maja 1750 roku synowi miejscowego kaznodziei **JOHANNOWI GOERCKE'emu**, generalnemu



lekarzowi pruskiej armii, organizatorowi pruskiej wojskowej służby zdrowia w ciężkich czasach." Dzięki swoim życiowym dokonaniom na stałe wpisał się do historii Europy i daleko wyprzedził swoje czasy.

Jako wykształcony lekarz wojskowy pomagał ofiarom wojen, bez względu na przynależność do którejkolwiek strony walczącej, zarówno swoim jak i wrogom. Niniejszym swoim działaniem wyprzedził o 80 lat Konwencję Genewską, która została uchwalona w 1864 roku. Szwajcarski pisarz Henri Dunant pod wrażeniem cierpień na polu bitwy pod Solferino w roku 1859 stał się głównym orędownikiem utworzenia Czerwonego Krzyża. Goercke'go można więc uznać za nieznanego prekursora idei, którą skutecznie zrealizował szwajcar. Drogę życiową Goerck'ego można uznać za tragiczną. Jego życiowe dokonania naznaczone były wielkim sukcesem. Był znany zarówno przyjacielom, jak i też frontowym przeciwnikom na całym świecie. Nawet wielki Napoleonem, podczas spotkania z nim w opanowanym Berlinie w 1808 roku wyraził swój podziw dla jego dokonań i wręczył finansowy prezent. Zmarł w 1822 roku w Sanssouci.

Kościół ewangelicki wraz z cmentarzem przykościelnym **do rejestru zabytków wpisany decyzją z dnia 30 lipca 1968 r. za nr A-1049.**

3. Magazyn przy pałacu

Zachowała się dawna wozownia, murowana, z czterema basztami w narożach. Obecnie mieści się w niej restauracja. Wozownia ze spichlerzem, ob. hotel i restauracja.

Do rejestru zabytków wpisany decyzją z dnia 30 lipca 1968 r. za nr A-1048.

4. Czworak

Do rejestru zabytków wpisany decyzją z dnia 23 listopada 1989 r. za nr A-2953.

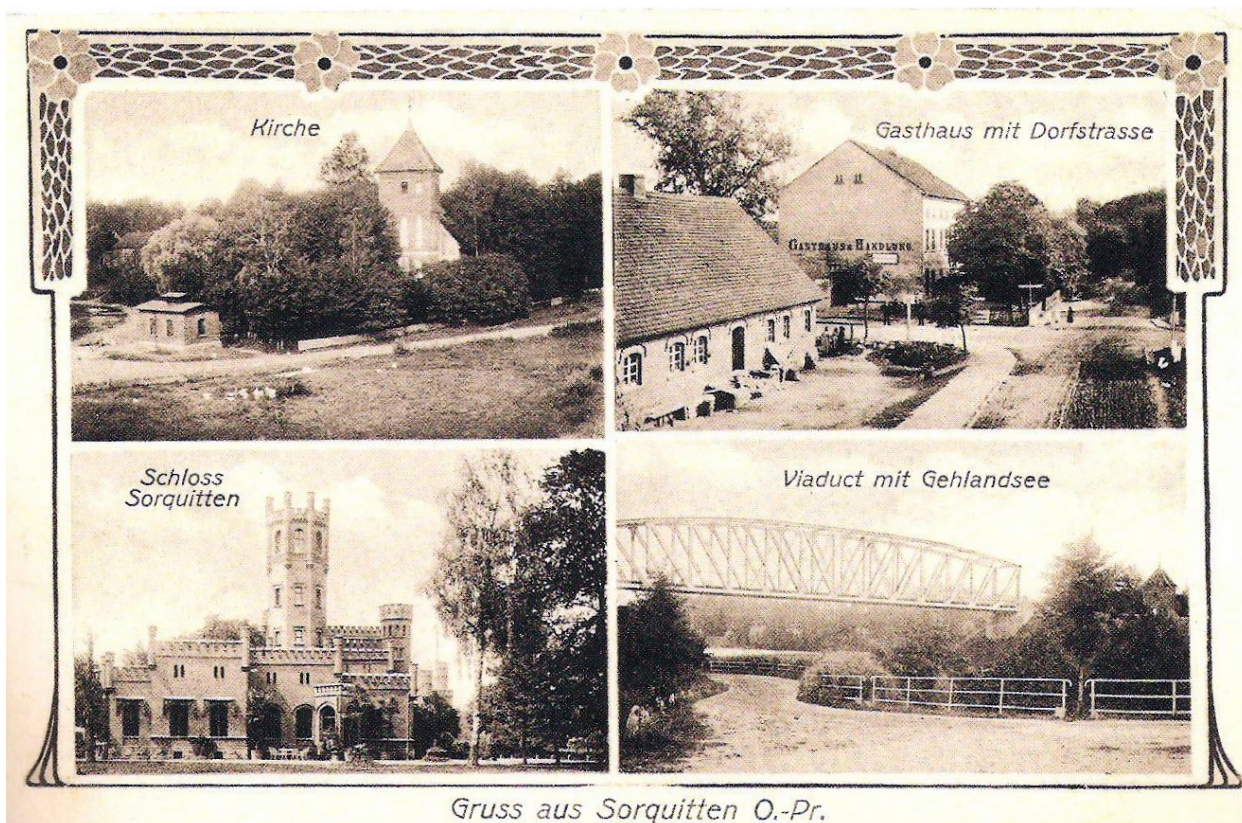
Wykaz zabytków nieruchomych z tereny miejscowości Sorkwity wpisanych do wojewódzkiej ewidencji zabytków

1. Most kolejowy - z XIX wieku, który jest wpisany do rejestru zabytków techniki.
2. Pastorówka – ul. Plażowa 1 (mur., pocz. XX w.)
3. Budynek przy ul. Plażowej 3 (mur., pocz. XX w.)
4. Budynek przy ul. Plażowej 4
5. Budynek przy ul. Zamkowej 1
6. Budynek przy ul. Zamkowej 3.

Na terenie Sorkwit jest wiele innych cennych kulturowo obiektów zasługujących na uwagę oraz często na ochronę:

1. Budynek przy ul. Olsztyńskiej 21 (mur., pocz. XX w.)

2. Budynek przy ul. Plażowej 6 (mur., pocz. XX w.)
 3. Budynek przy ul. Plażowej 7 (mur., pocz. XX w.)
 4. Zespół dworca kolejowego
 1. Dworzec, mur., 1899 r.
 2. Magazyn spedycji kolejowej, mur., 1899 r.
 3. Szalet, mur., 1899 r.
 4. Budynek gospodarczy, mur., 1899 r.
 5. Budynek mieszkalny, mur., pocz. XX w.
 6. Budynek gospodarczy, mur., pocz. XX w.
 5. Cmentarz ewangelicki, rodzinny v. Mirbach (na zachodnim skraju wsi), pocz. XIX w.
 6. Cmentarz ewangelicki, rodowy v. Mirbach (w parku na półwyspie), pocz. XIX w.
- ponadto na terenie Sorkwit zlokalizowane zostały następujące stanowiska archeologiczne:
1. Stanowisko nr 3 – osada – okres średniowiecza
 2. Stanowisko nr 9 – osada – okres wczesna epoka żelaza
 3. Stanowisko nr 10 – osada – okres wczesna epoka żelaza
 4. Stanowisko nr 11 – cmentarzysko – okres wczesna epoka żelaza



Sorkwity, 1909 r.

POMNIKI PRZYRODY

Nr rejestru wojewódzkiego	Nazwa	Rok uznania	Obwód [cm]	Wysokość [m]	Położenie	Rok uznania
587	dąb szypułkowy <i>Quercus robur</i> - 4 szt.	1992	260-320	25	m. Sorkwity, PTTK	Dz. Urz. Woj. Olsztyńskiego Nr 7, poz. 66 z 16.04.1992 r.
588	dąb szypułkowy <i>Quercus robur</i>	1992	380	26	m. Sorkwity, PTTK	Dz. Urz. Woj. Olsztyńskiego Nr 7, poz. 66 z 16.04.1992 r.
592	dąb szypułkowy <i>Quercus robur</i> - 3 szt.	1992	260-350	22	m. Sorkwity, park przypałacowy	Dz. Urz. Woj. Olsztyńskiego Nr 7, poz. 66 z 16.04.1992 r.
593	Mioryżab dwuklapowy <i>Ginko biloba</i>	1992	250	17	m. Sorkwity, park przypałacowy	Brak danych
594	lipa drobnolistna <i>Tilia cordata</i> dwupniowa	1992	220, 320	19	m. Sorkwity, park przypałacowy	Dz. Urz. Woj. Olsztyńskiego Nr 7, poz. 66 z 16.04.1992 r.

2.3. INWENTARYZACJA ZASOBÓW SŁUŻĄCYCH UJĘCIU STANU RZECZYWISTEGO

2.3.1. Środowisko przyrodnicze i zasoby naturalne.

Sołectwo Sorkwity, podobnie jak cała Gmina Sorkwity, leży w mezoregionie zwanym Pojezierzem Mrągowskim. Charakterystycznymi elementami kształtującymi lokalny krajobraz są moreny czołowe (wzbogacone licznymi śródpolnymi i przydrożnymi zadrzewieniami), położone w kierunku z południowego na północno-wschodni, obserwowane pod postacią licznych wzgórz, pokrytych często kompleksami leśnymi oraz rynnowe jeziora, również pochodzenia polodowcowego. Jest on mocno zróżnicowany dzięki występowaniu kilku rodzajów form polodowcowych. Występują 2 ciągi morenowe, które poprzecinane są szeregiem jezior rynnowych, którym towarzyszą piaszczysto-żwirowe wały ozów i tworów szczelinowych typu kemów.

Niewątpliwą atrakcją Gminy Sorkwity są liczne jeziora. Największe to Jezioro Cielądzkie o powierzchni 480 ha, częściowo zagospodarowane pod kątem turystyczno – rekreacyjnym, pozostałe:

Lp.	NAZWA JEZIORA	POWIERZCHNIA JEZIORA [ha]	GŁĘBOKOŚĆ (max)
1	Warpuńskie	49	6,9
2	Zyndackie	39,5	10,3
3	Gielądzkie	480	27
4	Pustnik Mały	33,5	10,0
5	Jełmuń	131,4	7,5
6	Lampackie	200	38,5
7	Lampasz (Łapinówka)	88,2	21,7
8	Stromek	150	2,5
9	Borówko	25,1	Brak danych
10	Piłakno	262	56,6
11	Babięta Małe	57	7,5

Łączna powierzchnia jezior – 1507 ha co stanowi 8,6 % powierzchni gminy.

Swoje stanowiska mają również rzadko spotykane gatunki drzew i krzewów: miłorząb dwukłapowy, cis, magnolia drzewiasta, sosna wejmutka.

Na terenie gminy występuje łącznie kilkadziesiąt gatunków roślin chronionych, z czego większość to rośliny zielne. Duży udział chronionych gatunków roślin związany jest z torfowiskami i obszarami podmokłymi, dlatego szczególnie ważna jest potrzeba zachowania tych siedlisk. Cenne są też zbiorowiska roślinności wodnej i szuwarowej, a także leśnej.

Okolice gminy Sorkwity obfitujące w liczne lasy i jeziora, brak zasadniczych przeszkód terenowych sprawiają, że obszar ten posiada dogodne warunki do swobodnego przenikania różnych elementów faunistycznych. Można stwierdzić, że jest to typowa fauna Niżu Polskiego. Większość zwierząt pospolitych występujących w Polsce, reprezentowanych jest również na tym terenie. Z większych zwierząt występują tu m.in.: łoś, jeleni szlachetny, sarna i dzik; z drapieżników: lis, tchórz, jenot, kuna domowa (kamionka) i leśna, gronostaj, łasica oraz borsuk. Pospolite są zając i królik. Ostatnio wykazano dość liczną obecność bobra. W ciągu ostatnich lat znacznie zwiększyła się też liczebność wydry, mogącej przy tej wielkości populacji powodować znaczne straty w rybostanie. Niepożądana jest również nadmierna liczebność bardzo ekspansywnej norki amerykańskiej, również wyrządzającej szkody w rybostanie oraz wśród ptactwa wodno-błotnego.

Urozmaicony jest świat ptaków, występują: kaczki: krzyżówka, cyranka, cyraneczka, podgorzałka, tracz nurogęś, płaskonos, czernica, czy rzadziej spotykane: świstun, lodówka, gągoń; gęsi: gęgawa, białoczelna i zbożowa (na przelotach); kormoran i mewy. Ponadto można spotkać: perkozy, sieweczką rzeczną, czajkę, brodziec krwawodziobego, rybitwę czarną, żurawia, łabędzia niemego, bociana białego i czarnego czy czaplę siwą. Na polach i łąkach występują m.in. kuropatwy, bażanty i przepiórki. Z ptaków drapieżnych występują: jastrząb, myszołów, krogulec, pustułka, rybołów, kania ruda i czarna, błotniak stawowy. Z sów spotkać można: sowę uszatą, płomykówkę, puszczyka, półdzię. Spośród ptaków leśnych licznie reprezentowane są: dzięcioły: czarny, duży, zielony i dzięciołek, a poza tym gil i dziwonia. Największymi osobliwościami ornitofauny są: puchacz, orlik krzykliwy i bielik, mające swoje miejsca gniazdowania.

Wśród występujących tu gadów najliczniejsze są jaszczurki: zwinka, żyworódka i padalec. Z węży obecne są: zaskroniec (dość liczny) i żmija zygzakowata. Liczni są przedstawiciele płazów m.in. gatunki żab i ropuch (żaba jeziorkowa, trawna, śmieszka, ropucha szara. W wodach powierzchniowych powszechnie występują znane ryby: szczupak, okoń, sandacz, jazgarz, płoć, wzdregę, leszcz, krąp, karp, lin, karaś, węgorz, kleń, jaź, miętus, ukleja, słonecznica, ciernik, cierniczek itd.

Do spotykanych gatunków, należy też doliczyć, wprowadzone sztucznie do niektórych zbiorników w latach 60, karpia oraz azjatyckie ryby roślinożerne: tołpygę i amura. Ich liczebność w wodach otwartych

jest śladowa, co nie jest jednak niepokojące, bo gatunki te obecnie, jako obce polskiej ichtiofaunie, uważa się za niepożądane. Fauna bezkręgowców jest bogata i stosunkowo dobrze poznana.

Część miejscowości Sorkwity jest położona na obszarach objętych formami ochrony, o których mowa w ustawie z dnia 16 kwietnia 2004 r. o ochronie przyrody (Dz. U. z 2009 r. Nr 151, poz. 1220 ze zm.) – na obszarze **zespołu przyrodniczo – krajobrazowego „Jeziora Sorkwickie”** utworzonym rozporządzeniem Nr 23 Wojewody Warmińsko – Mazurskiego z dnia 9 sierpnia 2007 r. w sprawie zespołu przyrodniczo – krajobrazowego „Jeziora Sorkwickie” (Dz. Urz. Woj. Warm.-Maz. Nr 122, poz. 1697) oraz w granicach obszaru **Natura 2000 „Puszcza Piska”** (kod obszaru: PLB280008), w stosunku do którego obowiązują zapisy rozporządzeniem Ministra Środowiska z dnia 12 stycznia 2011 r. w sprawie obszarów specjalnej ochrony ptaków (Dz. U. Nr 25, poz. 133), a także na obszarze o znaczeniu dla Wspólnoty **Natura 2000 Ostoja Piska** (kod obszaru: PLH280048), zatwierdzonym Decyzją Komisji z dnia 10 stycznia 2011 roku w sprawie przyjęcia na mocy dyrektywy Rady 92/43/EWG czwartego zaktualizowanego wykazu terenów mających znaczenie dla Wspólnoty składających się na kontynentalny region biogeograficzny (numer aktu normatywnego K(2010)9669).

Geologia i geomorfologia

Miejscowość Sorkwity podobnie jak cała Gmina Sorkwity, leży w mezoregionie zwanym Pojezierzem Mrągowskim. w zachodniej części Platformy Wschodnioeuropejskiej – krainy geologicznej, obejmującej Europę Wschodnią. Jest to rozległa i tektonicznie stabilna struktura.

Ukształtowanie powierzchni i litologia Gminy Sorkwity jest typowa dla obszarów polodowcowych, a cechą ich krajobrazu jest niespotykane nigdzie w kraju, na taką skalę skupienie dużych, naturalnych zbiorników wodnych. Drugim, obok jezior, charakterystycznym elementem krajobrazu tego terenu są rozległe, zwarte kompleksy leśne.

Na terenie gminy dominuje krajobraz młodoglacjalny, powstały podczas ostatniego zlodowacenia – „vistulianu”.

Układ rzeźby terenu jest kratowy: rynny jeziorne i formy szczelinowe mają przebieg południkowy, zaś wzgórza morenowe – równoleżnikowe. Jest on mocno zróżnicowany dzięki występowaniu kilku rodzajów form polodowcowych. Występują 2 ciągi morenowe, które poprzecinane są szeregiem jezior rynnowych, którym towarzyszą piaszczysto – żwirowe wały ozów i tworów szczelinowych typu kemów.

Występujące zasoby kopalin na terenie gminy nie są wciąż wystarczająco udokumentowane. Największe bezsprzecznie są zasoby kruszywa naturalnego oraz kopaliny rolnicze (kreda jeziorna). Ponadto zinwentaryzowane zostały zasoby torfu. Dużym problemem jest intensywne pozyskiwanie kruszywa, które powoduje istotne zmiany w krajobrazie oraz wpływa na negatywne oddziaływanie na środowisko.

Gleby

W gminie Sorkwity dominującym typem gleb są gleby brunatne. Przeważają gleby IV klasy, a III, wchodząca w skład kompleksu pszennego dobrego, występuje w rejonie Choszczewa, Gizewa, Surówki. Duży udział mają gleby kompleksu pszennego wadliwego.

W składzie gatunkowym gleb III i IV klasy występują gliny lekkie, piaski gliniaste mocne i lekkie. W obrębie licznych zagłębień bezodpływowych występują mułki, piaski, gytie i kredy jeziorne, najczęściej maskowane przez młodsze, często współczesne namuły torfiaste i torfy.

Udział gleb w poszczególnych klasach bonitacyjnych w gminie Sorkwity, przedstawia poniższe zestawienie:

Lp.	Użytki rolne	Powierzchnia gruntów rolnych	
		[ha]	[%]
1	Klasa IIIa	22,73	0,4
2	Klasa IIIb	635,09	10,1
3	Klasa IVa	2 242,72	35,7
4	Klasa IVb	1 629,4	25,9
5	Klasa V i VI	1 753,37	27,9
Użytki zielone			
6	Klasa III	255,66	7,3
7	Klasa IV	2 151,87	61,2
8	Klasa V i VI	1 108,36	31,5

W odniesieniu do sołectwa Sorkwity klasyfikacja występujących tu gleb przedstawia się następująco w przyjętych formach tabelarycznych:

STRUKTURA UŻYTKOWANIA

Powierzchnia ogółem ha	Użytki rolne		Grunty pod lasami		Grunty pod wodami		Tereny komunikacyjne		Tereny osiedlowe		Tereny różne		Nieużytki	
	%	ha	%	ha	%	ha	%	ha	%	ha	%	ha	%	ha
1296,7	751,03	57,80	169,13	13,00	220,80	17,00	34,23	2,60	50,95	3,90	22,98	1,80	50,09	3,90

BONITACJA UŻYTKÓW ROLNYCH

	% udział gruntów ornych w klasach					Użytki zielone w klasach		
	IIIa	IIIb	IVa	IVb	V i VI	III	IV	V
	Sorkwity	1,4	10,2	27,4	40,0	21,0	12,9	63,9

Hydrografia

Wody powierzchniowe z gminy Sorkwity są podzielone między dwa dorzecza. Zdecydowana większość znajduje się w dorzeczu Wisły i oddaje swe wody poprzez Krutynię. Zaś niewielka część wód z zachodniej i północnej części gminy (okolice jeziora Jełmuń) odprowadza swe wody do Zalewu Wiślanego i stanowi zlewnie Łyny. Na terenie gminy znajduje się wiele jezior. Jezior o powierzchni powyżej 1 ha naliczono 178, z czego tylko jezioro Jełmuń częściowo leży w granicach gminy.

Zdecydowana większość jezior to zbiorniki eutroficzne.

Przez teren gminy przepływa kilka rzek. Największą z nich jest **Krutynia**, której dorzecze obejmuje zdecydowaną większość obszaru gminy. Za jej górny bieg przyjmuje się Strugi łączące jeziora Warpuńskie, Zyndackie, Gielądzkie, Lampackie, Lampasz..

Łączna długość Krutyni wynosi 99,9 km. Krutynia jest typową rzeką pojezierną, przepływająca przez liczne jeziora. Stanowi popularny szlak turystyczny. Prawostronnym dopływem Krutyni jest rzeka Babant, wypływająca z jeziora Stromek i dalej poprzez jeziora Babięta Małe do Babięckiej Strugi.

Wody jezior są w podobnym stanie. Wśród jezior objętych monitoringiem większość ma wody, zaliczane do II klasy czystości.

Hydrogeologia

Na przeważającym obszarze gminy warunki hydrogeologiczne są korzystne.

Wody podziemne nawiercono w otworach z czwartorzędu, w większości odizolowanych od powierzchni warstwą gliny. Wydajności studni wynoszą 30-60 m³/h. Jednostkowe 4-6 m³/h/1ms. Maksymalna głębokość zwierciadła wody wynosi 106 m ppt.

Wody piętra czwartorzędowego charakteryzują się dużą zawartością związków żelaza od 0,5 do 8,65 mg/l (dopuszczalna norma 0,5 mg/l), manganu od 0,1 do 0,65mg/l (dopuszczalna norma 0,1 mg/l). Zawartość siarczanów wynosi od 0 do 60 mg/l (dopuszczalna norma 200).

Wszystkie wody ujmowane na terenie gminy wymagają uzdatniania przed spożyciem.

Klimat

Położenie geograficzne, w tym miejscowości Sorkwity, ma wpływ na warunki klimatyczne. Klimat charakteryzuje się względnym kontynentalizmem o największym zachmurzeniu, największej prędkości wiatru i poza górami należy do najzimniejszych rejonów Polski.

Średnia roczna temperatura powietrza wynosi ok 6,5°C, natomiast średnia temperatura powietrza najcieplejszego miesiąca to 17,4 °C w lipcu.. Okres wegetacji, która trwa tu 209 dni, rozpoczyna się około 10 kwietnia, a kończy 25 października. Na omawianym obszarze występują przymrozki w kwietniu i pierwszej dekadzie maja.

Przeciętne roczne opady wynoszą 544 do 605 mm., maksymalne opady występują w lipcu (83 do 93 mm.), minimalne w lutym (31 do 35 mm.). Wilgotność powietrza jest wysoka, średnia względna wartość wynosi 81 do 82%.

Wiatry są zmienne z kierunków wschodnich i zachodnich. W półroczu zimowym prędkości wiatru kształtują się powyżej 4m/sek, a w półroczu letnim poniżej 4m/sek. Wiatry te mają ujemny wpływ na wegetację drzew, ich działanie powoduje mechaniczne wyłamywanie gałęzi, wywracanie drzew. Pod wpływem zimowych wiatrów zwiększa się parowanie i dochodzi do wysychania i obumierania gałęzi i konarów. Pozostałe czynniki klimatyczne, znaczna wysokość pojezierza, zróżnicowanie rzeźby, obfitość zbiorników wodnych spowodowały, że jest to obszar florystycznie najbogatszy na całym nizu.

Lasy i tereny zieleni

Lasy na terenie gminy, w tym wokół Sorkwit, znajdują się pod zarządem Nadleśnictwa Mrągowo.

Szata roślinna gminy Sorkwity jest urozmaicona. Dominującą formę stanowią lasy, które zajmują 5 505 ha. Stanowi to około 29,83% powierzchni gminy (dla porównania, średnia dla województwa warmińsko-mazurskiego wynosi 29%). W północnej części gminy występują siedliska lasu świeżego i lasu wilgotnego z licznymi olsami. Natomiast dominującymi gatunkami drzewa są świerki z licznymi płatami olszy.

Struktura lasów w gminie Sorkwity przedstawia się następująco:

Powierzchnia ogółem [ha]	Powierzchnia lasów [ha]	Wskaźnik lesistości [%]	Lasy państwowe [ha]	Lasy prywatne [ha]	Agencja Nieruchomości Rolnych [ha]	Inne [ha]
18 453	5 505	29,83%	4 837	356	257	54

Lesistość w procentach powierzchni ogólnej:

	Powierzchnia ogółem ha	Grunty pod lasami ha	Lesistość w % pow. ogólnej
Sorkwity	1 296,7	169,1	13,0

Lasy obsługuje w gminie Nadleśnictwo Mrągowo, przy czym w ramach porozumienia ze Starostą Mrągowskim, prowadzi ono też nadzór nad lasami nie stanowiącymi własności Skarbu Państwa.

Generalnie stan lasów prywatnych jest gorszy od stanu lasów państwowych, co wynika z dużej różnicy przeciętnego wieku drzewostanów i zapasów, a ponadto z trudności finansowych, słabszych siedlisk, dużego rozdrobnienia powierzchni i stosowania innych sposobów i innych priorytetów zagospodarowania.

2.3.2. Gospodarka

Podstawowym problemem warunkującym rozwój gospodarczy Gminy Sorkwity, w tym wsi Sorkwity, jest powstrzymanie spadku liczby miejsc pracy, jaki dokonał się tu w latach dziewięćdziesiątych, m.in. w wyniku upadku państwowych gospodarstw rolnych. Stan ten spowodował, że teren gminy uznano za szczególnie zagrożony wysokim bezrobociem strukturalnym, wynikającym przede wszystkim ze zmniejszenia się ilości miejsc pracy w rolnictwie. Dotychczasowe działania (roboty publiczne, prace interwencyjne, szkolenia itp.) kierowane do długotrwale bezrobotnych miały charakter głównie osłonowy, w mniejszym stopniu aktywizujący. W większości przypadków pozwalały jedynie na czasowe przerwanie bierności zawodowej.

Główne sektory gospodarki poza rolnictwem, w których występuje zatrudnienie na obszarze gminy to: handel i usługi, budownictwo, przemysł oraz transport.

2.3.3. Rolnictwo

Istotnym czynnikiem wpływającym na poziom produkcji rolniczej jest jakość gleb. W związku z tym ogólnie można powiedzieć, że gminę Sorkwity charakteryzują korzystne warunki naturalne do produkcji rolnej. Użytki rolne zajmują 9 820,26 ha, co stanowi 53,2% powierzchni gminy.

Struktura użytków rolnych w gminie Sorkwity przedstawia się następująco:

GMINA SORKWITY	Grunty orne	Sady	Łąki	Pastwiska
	6283,31 ha	21,06 ha	893,04 ha	2622,85 ha
% powierzchni użytków rolnych	64,0%	0,2%	9,1%	26,7%

Struktura użytków rolnych

Sorkwity	Użytki rolne ha	Grunty orne		Sady		Użytki zielone	
		ha	%	ha	%	ha	%
	751,03	524,39	69,8	-	-	226,64	30,2

2.3.4. Turystyka

Walory turystyczne Gminy Sorkwity są przede wszystkim pochodną dużych wartości jej środowiska przyrodniczo-krajobrazowego. Spory udział w powierzchni gminy: lasów, jezior, czystość ich wód oraz niski poziom uprzemysłowienia stwarzają dobre warunki do rozwoju turystyki pobytowej i krajoznawczej. Baza noclegowa gminy jest bardzo rozległa.

2.3.5. Struktura demograficzna, rynek pracy i bezrobocie.

Znaczna część danych statystycznych odnoszących się do struktury demograficznej, rynku pracy i bezrobocia dostępna jest jedynie we wskaźnikach odnoszących się do całej gminy. Niemniej jednak ze względu na fakt, iż Gmina Sorkwity ma charakter dość jednorodny należy przyjąć, że podane w niniejszym rozdziale wskaźniki odnoszą się proporcjonalnie także do samego sołectwa Sorkwity.

Struktura demograficzna.

Gmina Sorkwity należy do jednostek administracyjnych o średniej liczbie ludności przypadającej na 1km² – 25,0 osoby wg stanu na 31.12.2010 r. W ostatnich dwóch latach liczbę ludności wskazuje na znaczny wzrost ludności. W 2006 roku liczba ludności Gminy Sorkwity wzrosła zaledwie o 14 osób w stosunku do roku 2005. Natomiast w 2007 r. w stosunku do 2006 r. już o 19 osób. Wskaźnik feminizacji w badanym okresie czasu utrzymuje się na niskim poziomie. Przewaga kobiet jest na stałym poziomie i w okresie 2008 – 2009 wynosi na 100 mężczyzn przypadało odpowiednio 102 – 101 kobiet.

Struktura ludności Gminy Sorkwity (stan na 31.12.2010 r.)⁴

Lata	Ludność ogółem	Mężczyźni	Kobiety	Gęstość zaludnienia na 1 km ²	Liczba kobieta na 100 mężczyzn
2003	4626	2315	2311	25	100
2004	4620	2307	2313	25	100
2005	4621	2305	2316	25	100
2006	4635	2301	2334	25	100
2007	4654	2304	2350	25	100
2008	4618	2289	2329	25	102
2009	4603	2287	2316	25	101
2010	4586	2282	2304	25	100

Systematycznie obniża się liczba ludności w wieku przedprodukcyjnym – w stosunku do 2003 r. obniżyła się o 64 osoby, a liczba osób w wieku poprodukcyjnym zwiększa o 13 osoby). Wzrosła natomiast liczba mieszkańców w wieku produkcyjnym. Taki stan rzeczy związany jest z obniżeniem tempa wzrostu liczby urodzeń.

⁴ Dane z GUS

Struktura ludności Gminy Sorkwity (stan na 31 grudnia 2010 r.)

Lata	Liczba ludności	Ludność w wieku					
		przedprodukcyjnym	w tym kobiety	produkcyjnym	w tym kobiety	poprodukcyjnym	w tym kobiety
2003	4626	1222	605	2842	1341	562	365
2004	4620	1184	588	2863	1351	573	374
2005	4621	1157	575	2882	1365	582	376
2006	4635	1167	588	2895	1376	573	370
2007	4854	1158	576	2921	1390	575	384
2008	4618	1105	559	2946	1388	567	382
2009	4525	1079	537	2983	1374	568	391
2010	4564	1057	526	2939	1364	568	407

Zmiany podstawowych zjawisk demograficznych w Gminie Sorkwity są przejawem ukształtowania się nowego modelu rodziny, a także migracji ludności. Zjawisko to jest wyrazem szybkiego przystosowania się ludności do nowych warunków ekonomicznych, za co odpowiedzialne są:

- zmiany strukturalne
- kulturowe (dążenie kobiet do samorealizacji, zmiana pozycji kobiet na rynku pracy, konsumpcjonizm).

Rozwój ludności jest wypadkową m.in. przyrostu naturalnego. Na terenie Gminy Sorkwity występuje odpływ części osób, zwłaszcza młodych, w celu znalezienia pracy.

Rynek pracy i bezrobocie

Spadek bezrobocia związany jest przede wszystkim z okresowym zapotrzebowaniem pracowników wraz z porami roku: w budownictwie, rolnictwie, gastronomii, hotelarstwie i turystyce. Natomiast okresowe zwiększanie się liczby bezrobotnych spowodowane jest najczęściej ponowną rejestracją osób, które straciły prace w związku z zakończeniem prac sezonowych i prac w ramach aktywnych form.

Na spadek bezrobocia w naszym powiecie wpływ ma również w pewnym stopniu ożywienie gospodarcze i migracja zarobkowa oraz dostępność do środków Europejskiego Funduszu Społecznego. W ogólnej liczbie zarejestrowanych udział bezrobotnych w poszczególnych samorządach jest różny i przedstawia się następująco:

Zarejestrowani bezrobotni na 31.12.2010 r. w poszczególnych gminach⁵

Rejon	Bezrobotni zarejestrowani	
	Ogółem	Kobiety
1.	2.	3.02.2012
miasto Mrągowo	1582	50,30%
gmina Mrągowo	618	55,20%
gmina Piecki	611	52,40%
gmina Sorkwity	413	60,30%
Miasto/gmina Mikołajki	934	50,40%
Powiat	4158	52,30%

2.3.7. Komunikacja

Przez miejscowość Sorkwity przebiega:

- droga krajowa nr 16 Mrągowo,
- droga powiatowa Nr 1757 N – Sorkwity – Gązwa
- droga powiatowa Nr 1759 N – Sorkwity – Rozogi
- droga powiatowa Nr 1755 N – Sorkwity – Burszewo
- droga powiatowa Nr 1634 N – Sorkwity – Krzywe

co stanowi istotny element mający duże znaczenie dla rozwoju turystycznego wsi.

Istotnymi problemami w zakresie drogownictwa są:

- wysoki stopień degradacji technicznej infrastruktury komunikacyjnej;
- rosnący ruch drogowy;
- zmniejszające się bezpieczeństwo w ruchu drogowym;
- zagrożenia dla ruchu pieszych;
- bardzo złe wyposażenie w sieć średnich i niskich napięć – oświetlenie dróg
- ograniczenia środków finansowych niezbędnych do realizacji inwestycji komunikacyjnych.

2.3.8. Infrastruktura komunalna

Gospodarka wodna.

Stopień zapotrzebowania jest bardzo zróżnicowany i zależy od liczby osób przebywających na terenie sołectwa oraz okresu poboru wody. Obecnie zapotrzebowanie w wodę na terenie Sorkwit zaspokajane jest z gminnej sieci wodociągowej. Tereny wiejskie są zwodociągowane w 100%. Na terenie

⁵ Na podstawie danych danych ze strony: <http://www.stat.gov.pl>

gminy zaopatrzenie w wodę odbywa się z ujęć wgłębnych. Woda przeznaczana jest do zaspokojenia potrzeb bytowo-gospodarczych ludności, usług dla ludności i rolnictwa oraz w niewielkim stopniu dla rekreacji.

Na terenie gminy ujęcia wody znajdują się w miejscowościach:

- Sorkwity i Miluki – po dwie studnie – Sorkwity długość sieci 5,2km, wydajność rzeczywista 60m³/d, woda uzdatniana (III – stopniowa filtracja, dezynfekcja), Miluki - obejmuje zasięgiem część wsi Sorkwity, Miluki, Nibork, Maradki, długość sieci 9,0 km, wydajność rzeczywista 86m³/d, uzdatniana (aeracja, II stopniowa filtracja, dezynfekcja), poprzez wodociąg zbiorowy woda jest dostarczana do miejscowości Miluki, Maradki, Głodowo, Sorkwity;
- Warpuny – dwie studnie – obejmuje swym zasięgiem wsie Warpuny i Zyndaki, Długość sieci wynosi 2,7 km, rzeczywista wydajność 86m³/d, woda uzdatniana (aeracja, II-stopniowa filtracja, dezynfekcja);
- Gizewo – dwie studnie – obejmuje zasięgiem miejscowości: Gizewo, kolonia Gizewo, Botowo. Długość sieci 17,1 km, wydajność rzeczywista 25m³/d, woda uzdatniana (aeracja, filtracja, dezynfekcja);
- Stary Gieląd – dwie studnie – obejmuje swym zasięgiem miejscowości: Stary Gieląd, Pustniki, Choszczewo, Janiszewo, długość sieci wynosi 7,0 km, wydajność rzeczywista 68m³/d, Woda uzdatniana (aeracja, filtracja pospieszna, dezynfekcja);
- Szymanowo – jedna studnia – obejmuje swym zasięgiem wsie Szymanowo, Surmówka, Burszewo, oraz część wsi Zyndaki i Warpuny, długość sieci wynosi 28,8 km, wydajność rzeczywista 46m³/d, woda uzdatniana (aeracja, III-stopniowa filtracja, chlorowanie);
- Kozłowo – trzy studnie (1 nieczynna) – zaopatruje w wodę wsie Kozłowo i Rybno, Długość sieci 2,9 km, wydajność rzeczywista 55m³/d. Uzdatniana (aeracja i filtracja).

Pozostałe małe miejscowości gminy posiadają własne, lokalne, małe ujęcia ze stacjami uzdatniania i lokalne przyłącza wodociągowe.

Gospodarka ściekowa

Podobnie jak stopień zapotrzebowania w wodę, stopień powstawania ścieków jest również bardzo zróżnicowany, ale i trudny do określenia. Obecnie kanalizacją zbiorową bądź grupową oraz systemem oczyszczania ścieków objęte są miejscowości: Sorkwity, Stary Gieląd, Rybno, Warpuny oraz Zyndaki.

Sorkwity, w całości skanalizowane, posiadające oczyszczalnię ścieków o wydajności średniej 400m³/dobę oraz system kanalizacyjny rurociągów grawitacyjnych i tłocznych z trzema przepompowniami ścieków. Podłączona jest do niej również miejscowość Stary Gieląd.

Sieć kanalizacji sanitarnej

System kanalizacji sanitarnej związany z oczyszczalnią ścieków **w Sorkwicach** jest systemem rozdzielczym. Ścieki bytowo-gospodarcze i opadowe odprowadzane są oddzielnymi rurami. Odbiornikiem ścieków oczyszczonych jest rów melioracyjny C-10. Sieć została oddana do użytku w 1995 roku. Przepompowywanie rozpoczyna się w przepompowni przy ul. Rybackiej w Sorkwicach, która tłoczy ścieki do studni rozprężnej i dalej grawitacyjnie do przepompowni przy ul. Zamkowej w Sorkwicach. Przepompownia przy ul. Zamkowej tłoczy następnie ścieki na teren oczyszczalni do komory rozprężnej. Przepompownia w Starym Gielądzie tłoczy ścieki na teren oczyszczalni do komory rozprężnej. Całkowita długość sieci grawitacyjnej wynosi 4990 mb, natomiast sieci tłocznej 4278 mb. Długość przykanalików to 800 mb. Sieć posiada 50 przyłączy do domów indywidualnych, 16 do domów wielorodzinnych i 10 innych. Ilość ścieków oczyszczonych mierzona w m³/rok dla gospodarstw indywidualnych wynosi 18990 a dla pozostałych 1355.



Oczyszczalnia ścieków w Sorkwicach

Gospodarka odpadami

Obecny sposób unieszkodliwiania odpadów opiera się głównie na nieselektywnej zbiórce, transporcie i składowaniu ich na składowisku w Polskiej Wsi. Szacuje się, iż w ciągu roku trafia na nie około 1 222 ton odpadów z gminy.

Odpady komunalne i zbliżone do nich, wytwarzane w sektorze gospodarczym, trafiają również na składowisko w Polskiej Wsi. Ze strumienia odpadów komunalnych nie wyodrębnia się odpadów niebezpiecznych.

Pomatu można zaobserwować działania, podejmowane przez sektor gospodarczy oraz osoby fizyczne, które są ukierunkowane na ograniczenie powstających ilości odpadów. Często brakuje jednak wiedzy, jak w sposób właściwy je zrealizować. Część odpadów z sektora gospodarczego, jest odzyskiwana i albo wykorzystywana we własnym zakresie, albo przekazywana do wyspecjalizowanych firm na podstawie indywidualnych umów. Na terenie gminy brakuje systemu kontroli i monitoringu ilości

powstających odpadów i sposobu ich zagospodarowania.

Nadal powszechnym jest spalanie odpadów w domowych piecach czy też zakopywanie.

Realizacja zadań, ze względu na ograniczone środki własne, przede wszystkim związana jest z możliwościami pozyskania zewnętrznych, tanich środków, przeznaczonych na działania, służące ochronie środowiska oraz infrastrukturze komunalnej.

Istotnym problemem jest brak właściwej konsekwencji w egzekwowaniu ustalonych zasad korzystania ze środowiska i długotrwałe procedury odtworzenia naruszonego środowiska.

W celu uporządkowania gospodarki odpadami Gmina Sorkwity przystąpiła do Związku Gmin „Czyste Mazury”. Strategia Związku zakładała, że priorytetowym zadaniem dla gmin związku jest utworzenie na jego terenie Regionu Gospodarki Odpadami, obejmującego swym zasięgiem docelowo około 150-200 tys. mieszkańców. Region powstałby na bazie istniejącego składowiska odpadów w Polskiej Wsi.

Sieć energii cieplnej

Gospodarka ciepła oparta jest przeważanie o kotłownie lokalne i paleniska indywidualne opalane przede wszystkim paliwem stałym

Aktualny system ogrzewania na terenie gminy i zaopatrzenia w energię ciepłą opiera się na przestarzałych kotłowniach wykorzystujących głównie węgiel i olej opałowy oraz na piecach w indywidualnych gospodarstwach domowych na terenach obszarów wiejskich. Powoduje to wzrost emisji zanieczyszczeń do atmosfery i tym samym zagraża proekologicznemu rozwojowi gminy.

W przypadku pojawienia się inwestora zainteresowanego wykorzystaniem alternatywnych źródeł energii, na terenie gminy istnieje możliwość lokalizacji farm wiatrowych lub pojedynczych elektrowni wiatrowych.

3. ANALIZA SWOT DLA MIEJSCOWOŚCI

Analiza mocnych i słabych stron miejscowości oraz jej szans i zagrożeń zakłada, że mocne i słabe strony stanowią potencjał miejscowości, a szanse i zagrożenia to uwarunkowania zewnętrzne, które mają bądź mogą mieć znaczący wpływ na rozwój miejscowości. Mocne strony i szanse stanowią pozytywne czynniki rozwoju, a słabe strony i zagrożenia to czynniki, zjawiska i procesy negatywne.

Analiza SWOT jest efektywną metodą oceny strategicznej badanego podmiotu. Nazwa SWOT jest akronimem stworzonym ze skrótów angielskich pojęć: Strengths (mocne strony), Weaknesses (słabe strony), Opportunities (Szanse) i Threats (zagrożenia).

Głównym celem analizy SWOT jest określenie aktualnej i perspektywicznej pozycji miejscowości na tle innych. Biorąc pod uwagę ogólną zasadę zrównoważonego rozwoju miejscowości, w niniejszej analizie skoncentrowano się na następujących obszarach strategicznych:

1. Środowisko naturalne i ład przestrzenny
2. Rozwój gospodarczy
3. Rozwój społeczny.

W tabeli poniżej przedstawiono wnioski z analizy

ŚRODOWISKO NATURALNE I ŁAD PRZESTRZENNY

SZANSE	ZAGROŻENIA	MOCNE STRONY	SŁABE STRONY
Wykorzystanie walorów położenia geograficznego	Degradacja środowiska naturalnego	Atrakcyjne położenie geograficzne oraz atrakcyjność krajobrazowa	Niski poziom zagospodarowania odpadów
Uatrakcyjnienie środowiska przyrodniczo-krajobrazowego	Zaburzenia ładu przestrzennego związane z procesem wewnętrznej migracji	Korzystny mikroklimat Korzystne warunki środowiska naturalnego	
Wykorzystanie naturalnych zasobów oraz mody na ekologię	Niespójność i mało estetyczny wygląd	Duża świadomość ekologiczna mieszkańców	
		Posiadane zasoby naturalne (w tym lasy, jeziora)	
		Położenie nad jeziorem Gielądzkim oraz Lampackim	

ROZWÓJ GOSPODARCZY

SZANSE	ZAGROŻENIA	MOCNE STRONY	SŁABE STRONY
Możliwość korzystania ze środków pomocowych Unii Europejskiej oraz innych źródeł bezwrotnej pomocy na realizację inwestycji poprawiających jakość infrastruktury technicznej miejscowości	Konkurencyjność i atrakcyjność innych miejscowości z okolicznych gmin	Atrakcyjne położenie geograficzne w ciągu szlaków komunikacyjnych	Niskie zasoby kapitału wewnętrznego i słaby napływ kapitału zewnętrznego
Pozyskanie zewnętrznych inwestorów strategicznych	Niewłaściwa polityka rolna Państwa	Dobre warunki dla potencjalnych inwestorów, w tym w sektorze produkcyjnym i rolno-spożywczym	Niskie kwalifikacje osób pracujących w rolnictwie
Odpowiednia promocja walorów sołectwa	Utrzymujący się wysoki poziom bezrobocia	Wolne tereny pod zabudowę	Niskie dochody mieszkańców
Sprzyjająca polityka regionalna nastawiona m.in. rozwój obszarów wiejskich	Brak kompleksowych inwestycji w infrastrukturę techniczną	Dość dobrze rozwinięta sieć wodociągowa, energetyczna, telekomunikacyjna	Brak przygotowanych terenów pod inwestycje
	Brak zainteresowania terenem inwestorów krajowych i zagranicznych	Znaczące zasoby siły roboczej	Zły stan techniczny dróg i ciągów komunikacyjnych (w tym dróg powiatowych)
	Brak stabilnej polityki rządu spierającej sektor MŚP		Brak rozpoznawalnej marki
	Niewystarczające fundusze na realizację inwestycji infrastrukturalnych i programów rozwojowych		Brak aktywnego systemu promocji
	Koncepcje rozbudowy drogi krajowej 16 przez Sorkwity		Stosunkowo niska aktywność i przedsiębiorczość mieszkańców
			Brak środków finansowych gminy na działania inwestycyjne

ROZWÓJ SPOŁECZNY

SZANSE	ZAGROŻENIA	MOCNE STRONY	SŁABE STRONY
Inwestycje dające nowe miejsca pracy	Migracja wykształconej młodzieży do większych ośrodków i miast, emigracja zarobkowa	Silna identyfikacja mieszkańców z miejscem zamieszkania, głęboko zakorzenione tradycje kulturowe	Niski poziom zatrudnienia
Działania mające na celu powstanie miejsc pracy w nowych sektorach tj. usługi, turystyka	Postępująca indywidualizacja życia społecznego	Ciekawa historia wsi	Mało ofert pracy dla osób z wykształceniem średnim i wyższym oraz niski poziom przygotowania zawodowego
Umacnianie rangi przedsięwzięć kulturalnych	Niski przyrost naturalny	Bogactwo kulturowe (obiekty zabytkowe, działalność kulturalna prowadzona przez Parafie, szkoły, GOK, OSP)	Brak zorganizowanych miejsc rekreacyjno – sportowych
Unowocześnianie infrastruktury sołectwa	Niska skłonność do integracji części społeczności	Sprawnie działająca ochrona zdrowia, edukacja, ochrona przeciwpożarowa	Mała mobilność ludności. Brak aktywności mieszkańców w inicjowaniu działań
Zwiększenie aktywności mieszkańców	Niewystarczająca oferta spędzania wolnego czasu	Dostęp do internetu	Słabo rozwinięta infrastruktura bezpieczeństwa zdrowotnego
			Postępujący proces starzenia się społeczności lokalnej
			Brak rozwiniętej infrastruktury sportowo-rekreacyjnej
			Brak promocji regionu, brak organizacji imprez kulturalnych
			Zły stan budynków użyteczności publicznej

4. PLANOWANE KIERUNKI ROZWOJU

Zapewnienie dynamicznego rozwoju miejscowości oraz stworzenie jak najlepszych warunków życia jej mieszkańcom – to priorytetowy cel przyjęty przy wyznaczaniu kierunków rozwoju wsi i sołectwa Sorkwity.

W oparciu o:

- przyjęty cel priorytetowy,
- mając na uwadze wnioski z analizy SWOT,
- następujące założenia:
 - 1) głównym źródłem zarobkowania mieszkańców Sorkwit jest praca w przedsiębiorstwach w pobliskich miastach, a inwestycje tu planowane mają zmienić ten stan i doprowadzić do dywersyfikacji profilu prowadzonej tu działalności gospodarczej, co ma wpłynąć na zwiększenie dochodów mieszkańców wsi,
 - 2) wykorzystanie dobrego położenia miejscowości będzie szło w parze z poszanowaniem zasad zrównoważonego rozwoju,
 - 3) ważnym jest zachowanie stanu istniejącego i dokonywanie inwestycji rozwojowych, przede wszystkim związanych z powstaniem nowej infrastruktury technicznej,
 - 4) dla zwiększenia poczucia tożsamości mieszkańców z miejscowością Sorkwity należy ich angażować w prace związane z rozwojem wsi,
 - 5) koniecznym jest stworzenie warunków hamujących odpływ mieszkańców średnio i dobrze wykształconych

przyjęto kierunki rozwoju miejscowości i sołectwa Sorkwity zgodnie z poniższym wykazem.

Planowane kierunki rozwoju:

- 1) Dalsza modernizacja stanu infrastruktury technicznej, podnoszącej atrakcyjność miejscowości oraz poprawiająca warunki mieszkańcom ;
- 2) Podniesienie atrakcyjności inwestycyjnej miejscowości, związanej z wykorzystaniem dogodnego połączenia drogowego;
- 3) Podejmowanie działań promocyjnych, mających na celu przyciągnięcie do Sorkwit inwestorów;
- 4) Rozwijanie działalności kulturalnej - sportowej;
- 5) Poprawa estetyki miejscowości.

Rozwój w zaplanowanych kierunkach zostanie osiągnięty poprzez wykonanie inwestycji z zakresu:

1. modernizacja dróg i budowa chodników
2. budowa i modernizacja infrastruktury społeczno-kulturalno-oświatowej wsi;
3. budowa infrastruktury sportowo-rekreacyjnej.
4. zagospodarowanie centrum wsi; stworzenie miejsca spotkań, imprez kulturalnych, stworzenie miejsca rekreacji wypoczynku

5. CELE STRATEGICZNE ZWIĄZANE Z REALIZACJĄ ZADAŃ

W rezultacie prac nad planem dla Sorkwit wypracowano trzy cele strategiczne rozwoju miejscowości. Postanowiono więc cele strategiczne sformułować następująco:

I Cel strategiczny - Rozwój infrastruktury technicznej.

II Cel strategiczny - Rozwój infrastruktury rekreacyjno - kulturalnej wsi.

III Cel strategiczny - Integracja mieszkańców

Przyjęte cele mają za zadanie zaspokoić aspiracje wsi i przynieść poprawę stanu życia mieszkańców. Nawiązują one też bezpośrednio od wypracowanej wizji, w której główny nacisk położono na rozwój infrastruktury technicznej, poprawę infrastruktury rekreacyjnej i integrację mieszkańców.

Przedsięwzięcia ujęte w niniejszym Planie Odnowy Miejscowości są zgodne z podstawowymi założeniami zawartymi w strategicznych dokumentach dotyczących rozwoju Polski, województwa i gminy, w szczególności z dokumentami: Narodowe Strategiczne Ramy Odniesienia, Krajowy Plan Strategiczny, Program Rozwoju Obszarów Wiejskich na lata 2007 – 2013. Planuje się, iż zadania będą realizowane ze środków własnych Gminy Sorkwity, a także ze źródeł zewnętrznych. Finansowanie zewnętrzne opierać się będzie przede wszystkim o Europejski Fundusz Rolny na rzecz Rozwoju Obszarów Wiejskich w ramach Programu Rozwoju Obszarów Wiejskich na lata 2007 – 2013, Oś Priorytetowa 3, działanie „Odnowa i Rozwój wsi” oraz o inne dostępne środki strukturalne i pomocowe.

Celem działania „Odnowa i rozwój wsi” jest poprawa jakości życia na obszarach wiejskich poprzez zaspokojenie społecznych i kulturalnych potrzeb mieszkańcy wsi oraz promowanie obszarów wiejskich. Zakłada się, że cel ten zostanie osiągnięty poprzez dokonanie inwestycji związanych z zagospodarowaniem przestrzeni publicznej, w tym utrzymaniem, odbudową i poprawą stanu dziedzictwa kulturowego i przyrodniczego wsi. Efektem realizacji projektów będzie stworzenie warunków dla rozwoju społeczno - ekonomicznego obszarów wiejskich i aktywizacji ludności wiejskiej.

Inwestycje umożliwią rozwój tożsamości społeczności wiejskiej, zachowanie dziedzictwa kulturowego i specyfiki obszarów wiejskich oraz wpłyną na wzrost atrakcyjności turystycznej i inwestycyjnej obszarów wiejskich.

Zaplanowane w Planie Odnowy Miejscowości Sorkwity projekty mają na celu poprawę jakości życia mieszkańców wsi. Przyczynią się do tego inwestycje w obiekty pełniące funkcje publiczne, społeczno - kulturalne i rekreacyjne, zagospodarowanie terenów zielonych wsi, przebudowa publicznej infrastruktury związanej z rozwojem funkcji turystycznych i społeczno - kulturalnych miejscowości.

6. OPIS I CEL PLANOWANYCH PRZEDSIĘWZIĘĆ

Zestawienie planowanych zadań, kosztów i terminu realizacji

Lp	Nazwa zadania	Przybliżony koszt całkowity w zł*	Termin realizacji									Źródła finansowania
			2012	2013	2014	2015	2016	2017	2018	2019	2020	
1	Poprawa jakości wody pitnej poprzez modernizację sieci wodociągowej (wymiana rur azbestowo - cementowych na PCV)	400 000,00										Gmina Sorkwity, Fundusze UE – PROW, inne
2	Wymiana azbestowych pokryć dachowych	100.000,00										Gmina Sorkwity, Fundusze UE – PROW, inne
3	Modernizacja kotłowni na osiedlu w Sorkwicach	500 000,00										Gmina Sorkwity, Fundusze UE – PROW, inne
4	Dokończenie remont drogi na osiedlu w Sorkwicach	30 000,00										Gmina Sorkwity, Fundusze UE – PROW, Parafia Rzymskokatolicka, inne
5	Remont i modernizacja ulicy Zamkowe	1 300 000,00										Gmina Sorkwity, Fundusze UE – PROW, inne
6	Remont i modernizacja ulicy Plażowej i Rybackiej	800 000,00										Gmina Sorkwity, Fundusze UE – PROW, inne
7	Remont chodnika wzdłuż ulicy Olsztyńskiej (w kierunku Jędrzychowa)	500 000,00										Gmina Sorkwity, Fundusze UE – PROW, inne
8	<i>Budowa i zagospodarowanie placu zabaw</i>	25 000,00										Gmina Sorkwity, Fundusz Sołecki , Fundusze UE – PROW, inne
9	<i>Budowa placu spotkań wiejskich - łąki piknikowej wraz z budową sceny plenerowej</i>	60 000,00										Gmina Sorkwity, Fundusze UE – PROW, inne
10	<i>Budowa mini amfiteatru w Sorkwicach</i>	500 000,00										Gmina Sorkwity, Fundusz Sołecki , Fundusze UE –

Przedsięwzięcia z zakresu:

ROZWOJU INFRASTRUKTURY TECHNICZNEJ

1. Poprawa jakości wody pitnej poprzez modernizację sieci wodociągowej (wymiana rur azbestowo - cementowych na PCV).

Realizacja projektu 2014-2018

łączy koszt: 4000000,00 zł

Cel realizacji projektu: ochrona zdrowia ludzkiego, ochrona środowiska, podniesienie standardu życia mieszkańców.

Uzasadnienie:

Realizacja projektu polegać będzie na wymianie azbestowo-cementowych (często popękanych) rur wodociągowych na rury PVC. Jednym z podstawowych i uciążliwych problemów dla mieszkańców miejscowości Sorkwity oraz lokalnych przedsiębiorców są powtarzające się awarie sieci wodociągowej. W związku z tym konieczna jest wymiana całej sieci. Wymiana azbestowo-cementowych rur wodociągowych jest konieczna ze względu na ich zużycie, ale przede wszystkim na szkodliwość azbestu. Wyroby azbestowe stanowią zagrożenie dla zdrowia i środowiska, a może stać się przyczyną chorób nowotworowych. Azbest staje się zagrożeniem dla zdrowia, gdy dojdzie do korozji lub uszkodzenia wyrobów zawierających azbest (łamanie, kruszenie, cięcie, szlifowanie itp.). Dlatego też głównym celem projektu jest poprawa jakości wody pitnej oraz wyeliminowanie szkodliwego wpływu i niebezpiecznych dla zdrowia skutków działania azbestu. Przedsięwzięcie jest zgodne z opracowanym dla kraju „Programem usuwania azbestu i wyrobów zawierających azbest stosowanych na terytorium Polski”, który zobowiązuje organy administracji publicznej do usuwania azbestu i wyrobów zawierających azbest na swoim terenie. Przedsięwzięcie jest warunkiem poprawy jakości wody, a jednocześnie wymogiem cywilizacyjnym.

2. Wymiana azbestowych pokryć dachowych.

Realizacja projektu 2012-2020 r.

łączy koszt projektu: 100 000,00 zł

Cel realizacji projektu: ochrona zdrowia ludzkiego, poprawa infrastruktury w miejscowości Sorkwity, podwyższenie jakości życia mieszkańców, wzrost poczucia bezpieczeństwa mieszkańców, poprawa wizerunku i estetyki miejscowości, *ochrona środowiska*

Uzasadnienie:

Priorytetowym zadaniem wynikającym z ochrony życia ludzkiego oraz bezpieczeństwa środowiska,

niezbędnym jest demontaż i utylizacja wyrobów zawierając azbest – w tym m.in. pokryć dachowych.

3. Modernizacja kotłowni na osiedlu w Sorkwicach.

Realizacja projektu 2012-2013

łączy koszt projektu – 500 000,00

Cel realizacji projektu – poprawa infrastruktury w miejscowości Sorkwity, podwyższenie jakości życia mieszkańców, wzrost poczucia bezpieczeństwa mieszkańców.

Uzasadnienie:

Osiedle znajdujące się przy ul. Szkolnej jest ogrzewane przez kotłownię olejową należącą do Gminy Sorkwity. W związku ze stale rosnącą ceną oleju opałowego widzi się pilną potrzebę modernizacji kotłowni. Realizacja projektu polegać będzie na zmianie źródła wytwarzania ciepła z oleju opałowego na inne alternatywne paliwa ekologiczne.

4. Dokończenie remontu drogi na osiedlu w Sorkwicach.

Realizacja projektu: 2013-2014

łączy koszt: 30 000,00 zł

Cel realizacji projektu: poprawa infrastruktury drogowej, poprawa bezpieczeństwa, ochrona środowiska, poprawa jakości życia mieszkańców, poprawa funkcjonalności miejscowości, poprawa wizerunku i estetyki miejscowości, wzrost atrakcyjności mieszkaniowej, turystycznej i inwestycyjnej wsi, wzrost poczucia bezpieczeństwa mieszkańców.

Uzasadnienie:

Osiedle, znajdujące się na ulicy Szkolnej, należy do największego w Sorkwicach centrum mieszkaniowego. Droga prowadząca przez osiedle mieszkaniowe na krótkim odcinku jest już utwardzona polbrukiem z wykonanymi miejscami parkingowymi, pozostała część – z płyt, wymaga ciągłej naprawy. Biorąc pod uwagę dużą częstotliwość jej użytkowania mieszkańcy widzą konieczność dokończenia remontu drogi prowadzonej przez osiedle.

5. Remont i modernizacja ulicy Zamkowej.

Realizacja projektu: 2015-2017

łączy koszt: 1300 000,00 zł

Cel realizacji projektu: poprawa infrastruktury drogowej, poprawa bezpieczeństwa, ochrona środowiska, poprawa jakości życia mieszkańców.

Uzasadnienie:

W miejscowości Sorkwity za najbardziej urokliwą ulicę można uznać ulicę Zamkową. Związane jest to bezpośrednio z faktem, że na w/w ulicy znajduje jeden z największych zabytków Gminy Sorkwity – Pałac (Rodów von Mirbach i von Paleske) wraz z zespołem parkowym. To właśnie dzięki temu pałacowi, ale także bezpośredniemu położeniu tej ulicy nad jeziorem i powstałej naturalnej alejce mieszkańcy widzą potrzebę wyremontowanie w/w drogi.

Projekt przewiduje zmodernizowanie ulicy Zamkowej przede wszystkim poprzez:

- budowę nowej nawierzchni asfaltowej od ulicy Olsztyńskiej do ul. Szkolnej a także po drogę z płyt
- rozbudowie oświetlenia ulicznego w kierunku ulicy Szkolnej wraz z wymianą na stylowe oświetlenie, podkreślające charakter i znaczenie ulicy.

Dzięki przedłużeniu ulicy poprzez wylanie asfaltu w kierunku płyt powstanie niezwykle atrakcyjna aleja spacerowa. Położony niedaleko półwysep, którego historia jest ściśle powiązana z pałacem, będzie potęgowała atrakcyjność i urok tej ulicy, którą zachwycą się nie tylko mieszkańcy, ale również turyści.

6. Remont i modernizacja ulicy Plażowej i Rybackiej

Realizacja projektu: 2014-2016

łączny koszt: 800 000,00 zł

Cel realizacji projektu: poprawa infrastruktury drogowej, poprawa bezpieczeństwa, ochrona środowiska, poprawa jakości życia mieszkańców, poprawa funkcjonalności miejscowości, poprawa wizerunku i estetyki miejscowości, wzrost atrakcyjności mieszkaniowej, turystycznej i inwestycyjnej wsi.

Uzasadnienie:

Zadanie inwestycyjne będzie miało na celu poprawę stanu technicznego dróg gminnych – ulicy Plażowej oraz Rybackiej. Obecna nawierzchnia wymaga ciągłych napraw z powodu licznych wybojów i dziur, w których nieustannie gromadzi się woda. Dla mieszkających tam mieszkańców stanowi to ciągłe utrudnienie i utrapienie. Poprawa stanu technicznego polegać będzie na remoncie istniejącej nawierzchni asfaltowej wraz z rozwiązaniem odprowadzenia deszczówki. W związku z bezpośrednim położeniem tych dwóch ulic nad jeziorem Gielądzkim i z uwagi na niepowtarzalny, rozciągający się krajobraz w ramach zadania planuje się również budowę chodników – deptaków. Planowana jest również wymiana i uzupełnienie oświetlenia ulicznego oraz oznakowania.

Nowa infrastruktura drogowa wpłynie na poprawę warunków życia mieszkańców oraz estetykę miejscowości. Wpłynie korzystnie na jakość infrastruktury komunikacyjnej, co przyczyni się nie tylko do poprawy bezpieczeństwa ruchu, ale również estetyki całego sołectwa.

7. Remont chodnika wzdłuż ulicy Olsztyńskiej (w kierunku Jędrychowa)

Realizacja projektu: 2019-2020

łączy koszt projektu: 500 000,00 zł

Cel realizacji projektu: poprawa infrastruktury w miejscowości Sorkwity, podwyższenie jakości życia mieszkańców, wzrost poczucia bezpieczeństwa mieszkańców, wzrost bezpieczeństwa ruchu drogowego, poprawa wizerunku i estetyki miejscowości

Uzasadnienie:

Projekt przewiduje remont chodnika przy drodze krajowej biegnącej przez centrum miejscowości Sorkwity w kierunku Jędrychowa. Ze względu na duże nasilenie ruchu samochodów osobowych oraz ze względu na turystyczny charakter miejscowości Sorkwity niezwykle istotne jest zwrócenie uwagi na poprawę bezpieczeństwa pieszych ze szczególnym uwzględnieniem dzieci, które uczęszczają do przedszkola w Sorkwity, oraz na poprawę estetyki miejscowości będącej wizytówką całej Gminy. Konsekwencją wdrożenia projektu będzie zdecydowana poprawa bezpieczeństwa, a także nowy kształt przestrzeni publicznej wsi i jej wizerunek. Odbiorcami projektu są przede wszystkim mieszkańcy miejscowości i sołectwa, turyści, przejezdni, potencjalni inwestorzy.

Przedsięwzięcia z zakresu:

ROZWOJU INFRASTRUKTURY REKREACYJNO – KULTURALNEJ

8. Budowa i zagospodarowanie placu zabaw

Realizacja projektu: 2012-2013

łączy koszt projektu: 25 000,00 zł

Cel realizacji projektu : ułatwiony dostęp dla mieszkańców do infrastruktury sportowo – rekreacyjnej; poprawa bezpieczeństwa bawiących się dzieci; podwyższenie standardu życia mieszkańców, podniesienie funkcjonalności centrum wsi, integracja mieszkańców, poprawa wizerunku i estetyki miejscowości, oprawa warunków mieszkańcom

Uzasadnienie:

W miejscowości Sorkwity obecnie brak jest zorganizowanej przestrzeni na cele rekreacyjno – sportowe. Brak aktywności ruchowej w szczególności w młodym wieku stało się zauważalne również na wsiach. Często coraz więcej zainteresowań i zabaw dzieci ogranicza się do czasu spędzanego w pomieszczeniach, co w rezultacie wpływa na spadek poziomu ich aktywności ruchowej. Czynnikiem mogącym zmienić tą sytuację jest stworzenie bezpiecznego miejsca zabaw dla dzieci, jednakże przeznaczonych w sumie nie tylko dla dzieci, ale także dla całych rodzin.

Przedmiotem inwestycji jest zagospodarowanie części działki oznaczonej nr ew. 73/2 ob. Sorkwity na potrzeby placu zabaw. Zakres inwestycji obejmuje dostawę i montaż urządzeń zabawowych - zestawu (huśtawek, piaskownicy, zjeżdżalni), bujaków, a także uzupełnienie terenu małą architekturą w postaci ławek parkowych oraz koszy na śmieci oraz budowę ogrodzenia wokół. Zagospodarowanie terenu zabaw urządzeniami dostosowanymi do wieku i możliwości rozwojowych dziecka w naturalny sposób stworzy dobre warunki dorosłym do sprawowania opieki nad bawiącym się dzieckiem. Montaż urządzeń uatrakcyjni nie tylko zabawę dla dzieci, ale również zapewni wiele satysfakcji dla dorosłych towarzyszących dzieciom w zabawie. Wszystkie elementy wyposażenia miejsc zabaw dla dzieci, wykonane będą z drewna lub z innych materiałów bezpiecznych dla dzieci i posiadać będą stosowne certyfikaty bezpieczeństwa i dopuszczenia do stosowania w kontakcie z dziećmi.

Realizacja powyższych zadań przyczyni się do zapewnienia dzieciom w różnym przedziale wiekowym atrakcyjnego i bezpiecznego miejsca zabaw. Do tej pory w miejscowości Sorkwity nie ma ogólnodostępnego placu zabaw lub innych miejsc wyposażonych np. w huśtawki.

Konsekwencją wdrożenia projektu będzie poprawa bezpieczeństwa dzieci podczas gier i zabaw oraz poprawa stanu istniejącej infrastruktury społecznej we wsi. Odbiorcami tego projektu będą przede wszystkim mieszkańcy Sorkwit – w tym dzieci oraz rodzice. Nie odpłatne korzystanie z obiektu stanie się nie wątpliwie dużą atrakcją dla całych rodzin.

9. Budowa placu spotkań wiejskich - łąki piknikowej wraz z budową sceny plenerowej

Realizacja projektu: 2013-2015

Łączny koszt projektu: 60 000,00 zł

Cel realizacji projektu – zaspokojenie potrzeb społecznych, integracja mieszkańców Sorkwity i gminy

Uzasadnienie:

W chwili obecnej na terenie miejscowości Sorkwity brakuje miejsca, które pozwalałoby na organizację spotkań, imprez kulturalno – integracyjnych. Obecnie spotkania mieszkańców odbywają głównie podczas organizowanych rokrocznie pikników rodzinnych, lecz nie wyczerpuje to chęci do integracji i wspólnych spotkań na świeżym miejscu. Utworzenie takiego placu spotkań wiejskich może stać się dla miejscowości Sorkwity miejscem szczególnym. Może stać się miejscem wypraw rodzinnych, spotkań towarzyskich, imprez plenerowych zamkniętych i otwartych a ogólnie może być miejscem, gdzie przyjemnie będzie spędzić jakiś czas. W ramach tego projektu zostanie wykonana m.in. rekultywacja terenu i rewitalizacja zieleni, montaż ław i stołów piknikowych, doprowadzenie podstawowych mediów oraz budowa niezbędnego oświetlenia. Ponadto projekt przewiduje się wykonanie podestu oraz zakup sceny plenerowej. Pozwoli to organizatorom oraz mieszkańcom na organizację nie tylko zabaw

tanecznych z udziałem zespołów, ale również pozwoli na rozszerzenie wachlarza imprez plenerowych kulturalnych z udziałem dzieci, młodzieży i dorosłych.

10. Budowa mini amfiteatru w Sorkwitach

Realizacja projektu: 2013-2014

łączny koszt projektu: 500 000,00 zł

Cel realizacji projektu: zaspokojenie potrzeb społecznych, integracja mieszkańców Sorkwity i gminy, podniesienie funkcjonalności centrum wsi, poprawa wizerunku i estetyki miejscowości, poprawa warunków mieszkańcom

Uzasadnienie

Wyjątkowe położenie Sorkwit na pierwszy rzut oka wręcz wymusza, aby wykorzystać ukształtowanie terenu pod budowę naturalnego amfiteatru. Łagodne zbocze wzniesienia, które ciągnie się począwszy od ulicy Szkolnej, aż po granice Sorkwit, opadając w kierunku jeziora Lampackiego stwarza niesamowicie wyjątkowe widoki. Ta skarpa idealnie nadaje się na budowę mini-sceny, najlepiej oczywiście z zadaszeniem. Publiczność zaś siedziałaby na usadowionej na zboczu widowni. Wybudowany mini amfiteatr stanowiłby niezwykłą atrakcję konkurencyjną nawet w stosunku do istniejącego amfiteatru w Mrągowie.

11. Rozbudowa Gminnego Ośrodka Kultury oraz przyległej remizy OSP w Sorkwitach.

Realizacja projektu: 2014-2017

łączny koszt projektu: 1 000 000,00 zł

Cel realizacji projektu: integracja mieszkańców, podwyższenie standardu życia mieszkańców, podniesienie funkcjonalności wsi, poprawa wizerunku i estetyki miejscowości, unowocześnianie wsi i promocja dziedzictwa kulturowego, wykorzystanie potencjału kulturowego

Uzasadnienie

Budynek w którym znajduje się Gminny Ośrodek Kultury w Sorkwitach oraz przyległej remizy OSP wymaga gruntownego remontu. Dlatego też w ramach realizacji projektu przewiduje się rozbudowę istniejącego w/w budynku Gminnego Ośrodka Kultury w Sorkwitach. Planowana powierzchnia pomieszczeń będzie ponad dwa razy większa od obecnej. Najbardziej potrzebna sorkwickiej kulturze sala widowiskowo-kinowa na 150 miejsc będzie miała dużą scenę, ekran kinowy, nowoczesne systemy audiowizualne i oświetleniowe sterowane elektronicznie.

12. Urządzenie i zagospodarowanie plaży wiejskiej w Sorkwicach.

Realizacja projektu: 2014-2016

Łączny koszt projektu: 100 000,00 zł

Cel realizacji projektu – poprawa bezpieczeństwa bawiących się dzieci; podwyższenie standardu życia mieszkańców; integracja mieszkańców; poprawa wizerunku i estetyki miejscowości; poprawa warunków mieszkańcom

Uzasadnienie

Miejscowość Sorkwity położona jest nad dwoma jeziorami Gielądzkim oraz Lampackim stanowiącymi odcinek szlaku Krutyni.

Obecnie w Sorkwicach nad jeziorem Gielądzkim plaża wiejska znajduje się na działce oznaczonej nr ew. 20 i 21 ob. Sorkwity o łącznej powierzchni 0,40 ha. Częściowo teren ten jest silnie zadrzewiony, dlatego tylko część tych działek stanowi teren plaży. Jest to teren, o szczególnym znaczeniu dla mieszkańców i turystów odwiedzających Sorkwity, gdyż w miejscowości Sorkwity brak jest zorganizowanej przestrzeni na cele typowo rekreacyjno – wypoczynkowe. Dlatego też ważne jest także dołożenie wszelkich starań, aby to właśnie plaża i kąpielisko stało się jedną z podstawowych wizytówek nie tylko miejscowości, ale również całej gminy. Konieczne jest zatem zmodernizowanie istniejącej plaży. W ramach zadania na plaży powinno zostać wykonane: powiększenie kąpieliska, budowa nowego pomostu, wykonanie pomostu przeznaczonego do cumowania np. kajaków, łodzi i rowerów wodnych, wykonanie zadaszzonego grilla, uporządkowanie terenu plaży, zagospodarowanie terenu plaży poprzez uzupełnienie jej małą architekturą w postaci ławek parkowych oraz koszy na śmieci), wykonanie zjeżdżalni do wody dla młodszych dzieci, przygotowanie i urządzenie części kąpieliska pod piłkę wodną.

Z kolei nad jeziorem Lampackim nie ma urządzanego kąpieliska, co w konsekwencji doprowadziło do powstania wielu dzikich i często bardzo niebezpiecznych „plaż”. Od dawna były podejmowane starania mieszkańców, szczególnie zaś mieszkających na osiedlu i wzdłuż ulicy Szkolnej, w celu wygospodarowania miejsca pod plażę. Najbardziej nadającym się na to, to teren działki 70/14 oraz 70/27 ob. Sorkwity. W ramach urządzenia plaży przewiduje się wykonanie następujące prac : uporządkowanie terenu pod plażę, powiększenie kąpieliska, budowa pomostu, który częściowo przeznaczony będzie do cumowania np. kajaków i łodzi, wykonanie zadaszzonego grilla, zagospodarowanie terenu plaży poprzez uzupełnienie małą architekturą w postaci ławek parkowych oraz koszy na śmieci.

Realizacja tego zadania zapewni mieszkańcom, gościom i turystom możliwość korzystania z kąpeli wodnych oraz słonecznych, ułatwi korzystanie ze sprzętu wodnego, a także zapewni możliwość aktywnego wypoczynku.

13. Budowa boiska wielofunkcyjnego

Realizacja projektu: 2014-2016

Łączny koszt projektu: 600 000,00 zł

Cel realizacji projektu – integracja mieszkańców, poprawa bezpieczeństwa bawiących się dzieci, podwyższenie standardu życia mieszkańców, podniesienie funkcjonalności wsi, *oprawa wizerunku i estetyki miejscowości*

Uzasadnienie:

Wybudowanie boiska wielofunkcyjnego (ze sztuczną nawierzchnią) jest koniecznością dla Sorkwit, która jest liczebnie bardzo dużą wsią. Ze względu na szczupłość środków z Funduszu Soleckiego bez udziału środków zewnętrznych wykonanie tego zadania jest niemożliwe, przynajmniej w perspektywie najbliższych kilku lat. Budowa boiska wielofunkcyjnego, na którym można będzie uprawiać wiele dyscyplin zespołowych, tj. piłka nożna, siatkowa, koszykówka, tenis ziemny, badminton (dodatkowo przewiduje się wygospodarowanie miejsca i montaż ściany wspinaczkowej), da dla młodzieży oraz dorosłym możliwość spędzenia aktywnie wolnego czasu na świeżym powietrzu.

14. Zagospodarowanie przestrzeni w centrum miejscowości Sorkwity, urządzenie i uporządkowanie terenów zielonych, stworzenie miejsca rekreacji i wypoczynku

Realizacja projektu: 2019-2020

Łączny koszt projektu: 40 000,00 zł

Cel realizacji projektu: podniesienie funkcjonalności centrum wsi, integracja mieszkańców, poprawa wizerunku i estetyki miejscowości, *poprawa warunków mieszkańcom*

Uzasadnienie:

Zagospodarowanie przestrzeni w centrum miejscowości Sorkwity oraz urządzenie i uporządkowanie terenów zielonych, jak również stworzenie miejsca rekreacji indywidualnej, ma pozwolić na lepsze wykorzystanie turystyczne i agroturystyczne miejscowości oraz pomoc przy rozwijaniu działalności pozarolniczej. Inwestycja obejmuje oczyszczenie terenu, ustawienie tablic informujących (dot. historii i walorów krajobrazowych), a także ustawienie ławeczek z ewentualnymi rabatkami wraz z kosztami. Realizacja zadania będzie miała korzystny wpływ na rozwój funkcji turystycznej miejscowości oraz poprawę estetyki miejsca.

Przedsięwzięcia z zakresu:

INTEGRACJI MIESZKAŃCÓW

15. Organizacja Festiwalu Kultury Mazurskiej

Realizacja projektu: corocznie

łączy koszt projektu: 18 000,00 zł

Cel realizacji projektu – integracja społeczności lokalnej, popularyzacja zdrowego trybu zdrowia, promocja miejscowości, zaspokajanie potrzeb społecznych i kulturalnych, unowocześnianie wsi i promocja dziedzictwa kulturowego, wykorzystanie potencjału kulturowego

Uzasadnienie:

Promocja miejscowości Sorkwity oraz promocja dziedzictwa kulturowego – takie cele zostały założone w związku z organizacją stałego corocznego Festiwalu Kultury Mazurskiej.

16. Organizacja programów warsztatowych.

Realizacja projektu: corocznie

łączy koszt projektu: 10 000,00 zł

Cel realizacji projektu – integracja społeczności lokalnej, popularyzacja zdrowego trybu zdrowia, promocja miejscowości, zaspokajanie potrzeb społecznych i kulturalnych, poprawa warunków i jakości życia na obszarze wiejskim

Uzasadnienie:

Realizując to zadanie na terenie sołectwa Sorkwity organizowane będą zajęcia warsztatowe o różnorodnej tematyce (np. nauka tańca, aerobik) dostosowanej do potrzeb różnych grup wiekowych oraz ich możliwości. Projekt nie jest jednak adresowany tylko do dzieci czy młodzieży, ale również do osób starszych. Stanie się wspaniałym uzupełnieniem ofert kulturalnej dla osób dojrzałych .

17. Organizacja spotkań rekreacyjno – sportowych

Realizacja projektu: corocznie

łączy koszt projektu: 10 000,00 zł

Cel realizacji projektu: integracja społeczności lokalnej, popularyzacja zdrowego trybu zdrowia, promocja miejscowości

Uzasadnienie:

W ramach niniejszego projektu planuje się realizację m.in. następujących wydarzeń:

– festyny rodzinne, - zawody sportowe, - Dzień Dziecka, - plenerowe warsztaty plastyczne, - koncerty

Hierarchizacja przedsięwzięć Planu Odnowy Miejscowości przedstawia się następująco:

Priorytet I (najwyższy):

Projekt: Budowa i zagospodarowanie placu zabaw

Projekt: Wymiana azbestowych pokryć dachowych

Projekt: Modernizacja kotłowni na osiedlu w Sorkwicach

Projekt: Dokończenie remont drogi na osiedlu w Sorkwicach

Projekt: Budowa mini amfiteatru w Sorkwicach

Projekt: Budowa placu spotkań wiejskich - łąki piknikowej wraz z budową sceny plenerowej

Projekt: Rozbudowa Gminnego Ośrodka Kultury oraz przyległej OSP w Sorkwicach

Projekt: Organizacja Festiwalu Kultury Mazurskiej

Priorytet II (średni):

Projekt: Poprawa jakości wody pitnej poprzez modernizację sieci wodociągowej (wymiana rur azbestowo - cementowych na PCV)

Projekt: Remont i modernizacja ulicy Zamkowej

Projekt: Remont i modernizacja ulicy Plażowej i Rybackiej

Projekt: Urządzenie i zagospodarowanie plaży wiejskiej w Sorkwicach

Projekt: Budowa boiska wielofunkcyjnego

Priorytet III (najniższy):

Projekt:: Remont chodnika wzdłuż ulicy Olsztyńskiej (w kierunku Jędrychowa)

Projekt: Zagospodarowanie przestrzeni w centrum miejscowości Sorkwity, urządzenie i uporządkowanie terenów zielonych, stworzenie miejsca rekreacji i wypoczynku

Projekt: Organizacja programów warsztatowych

Projekt: Organizacja spotkań rekreacyjno – sportowych

7. OPIS I CHARAKTERYSTYKA OBSZARU O SZCZEGÓLNYM ZNACZENIU DLA ZASPOKOJENIA POTRZEB MIESZKAŃCÓW

W miejscowości Sorkwity można wyróżnić kilka obszarów o szczególnym znaczeniu dla zaspokojenia potrzeb mieszkańców, sprzyjających nawiązaniu kontaktów społecznych, ze względu na ich położenie oraz cechy funkcjonalno-przestrzenne.

Jednym z obszarów o szczególnym znaczeniu dla zaspokajania potrzeb mieszkańców, to teren przylegający do Gminnego Ośrodka Kultury. Jest miejscem plenerowych spotkań społeczności lokalnej o zasięgu lokalnym, podczas których całe rodziny mogą się swobodnie bawić. Teren jest bezpieczny – pomimo że znajduje się w pobliżu drogi powiatowej, to jednak natężenie ruchu nie jest uciążliwe, tak jak w przypadku drogi krajowej nr 16 przybiegającej przez całe Sorkwity. W granicach obszaru znajduje się szkoła podstawowa wraz z terenem przeznaczonym pod boisko, gimnazjum, ośrodek zdrowia i apteka, sklep z artykułami spożywczo-chemicznymi, zakład usług fryzjerskich, remiza Ochotniczej Straży Pożarnej, kościół rzymsko-katolicki, plac parkingowy i przystanek oraz jedno z największych w Sorkwitach osiedli mieszkaniowych – czyli miejsca ważna i istotne. Spotykają się tu mieszkańcy, przyjezdni oraz goście. Jest to przestrzeń, w której zawsze poruszają się dzieci i młodzież. Teren ten ma bardzo duże znaczenie dla społeczności lokalnej przede wszystkim dlatego, że stwarza warunki do zwiększenia integracji mieszkańców, zapewnia warunki do realizacji przedsięwzięć kulturalnych, edukacyjnych, społecznych na rzecz aktywizacji społecznej mieszkańców Sorkwity.

Drugim obszarem jest to teren wzdłuż drogi powiatowej Sorkwity – Gązwa nad jeziorem Gielądzkim, w granicach którego znajduje się jedna z plaż, zabytkowy kościół ewangelicki, czyli najkrócej rzecz ujmując ul. Plażowa oraz Rybacka. Z uwagi na aktywną działalność parafii ewangelicko – augsburskiej jest to miejsce ciągłych spotkań mieszkańców nie tylko sołectwa Sorkwity, ale także innych z terenu całej gminy. Ponadto o szczególnym znaczeniu tego obszaru świadczy bardzo duża liczba gości, przejezdnych, turystów odwiedzających i korzystających z tego miejsca.

Kolejny obszar o szczególnym znaczeniu dla zaspokojenia potrzeb mieszkańców, sprzyjających nawiązaniu kontaktów społecznych to ulica Zamkowa i ulica Olsztyńska. Ul. Zamkowa jest związana z obiektem zabytkowym (pałacem), a przez to jest miejscem znaczącym nie tylko dla mieszkańców, ale również dla odwiedzających Sorkwity turystów. Natomiast przy ul. Olsztyńskiej, położonej wzdłuż drogi krajowej nr 16 znajduje się Urząd Gminy Sorkwity oraz przedszkole oraz punkty handlowo-usługowo – gastronomiczne, które łączą mieszkańców w ich wspólnych sprawach

8. SYSTEM WDRAŻANIA ORAZ MONITORING I OCENA PLANU ODNOWY MIEJSCOWOŚCI SORKWITY

Decydującym elementem o początku wdrażania Planu Odnowy Miejscowości Sorkwity jest wprowadzenie go w życie uchwałą Rady Gminy Sorkwity. Prace nad Planem od samego początku będą poddane pełnej kontroli mieszkańców wsi Sorkwity. Będzie to dla nich źródło informacji na temat zaplanowanych zadań i inwestycji, a także o postępach prowadzonych prac. Podczas przeglądu i aktualizacji Planu Odnowy Miejscowości, mieszkańcy będą brać czynny udział w zgłaszaniu propozycji inwestycyjnych.

Niniejszy Plan jest pierwszym krokiem w procesie odnowy wsi, wyznacza drogę do urzeczywistnienia wizji wsi. Najważniejszymi uczestnikami tworzenia i realizacji Planu są jej mieszkańcy. Osiąganie kolejnych celów będzie uzależnione od ich aktywności, współpracy i kooperacji. Program zostanie upowszechniony wśród wszystkich mieszkańców i będzie stale wśród nich i przez nich promowany.

Zadaniem Gminy będzie aktywne wsparcie sołectwa oraz koordynacja w procesie realizacji Planu Odnowy. Cykliczne spotkania i coroczne sprawozdania z realizacji Planu będą służyły ocenie realizacji działań i planowania ich na najbliższy rok. W spotkaniach wezmą udział mieszkańcy oraz przedstawiciele gminy. Zostaną zaproszeni również ci, którzy chcą i mogą pomóc.

Monitorowanie przedsięwzięcia, – czyli dbanie o prawidłowy jego przebieg przez cały czas jego trwania, będzie polegało na systematycznym zbieraniu, zestawianiu i ocenie informacji rzeczowych i finansowych, które opisują postęp i efekty jego realizacji. Monitoring polegał będzie na przedkładaniu mieszkańcom wsi w trakcie zebrań sprawozdania z przebiegu realizacji projektów i zadań ujętych w Planie Odnowy.

Skuteczność Planu Odnowy Miejscowości Sorkwity będzie poddawana przede wszystkim bieżącej ocenie dokonywanej przez mieszkańców wsi oraz Radę Gminy. Mieszkańcy w miarę potrzeby i konieczności urzeczywistnienia zaplanowanych przedsięwzięć do realizacji będą aktualizowali Plan Odnowy w trakcie zwoływanych zebrań wiejskich przy ogólnej akceptacji ich uczestników.

Wójt Gminy i Sołtys wsi Sorkwity, jako główni animatorzy realizacji Planu, będą systematycznie informowali opinię publiczną o działaniach związanych z realizowanymi przedsięwzięciami. Informacje będą kierowane do mieszkańców Sorkwit i gminy.