

Projekt budowlany

Modernizacja i remont budynku Przedszkola w Warpunach

Adres inwestycji: działka Nr 372 obręb 19 - Warpuny, gm. Sorkwity

Inwestor:
adres: Gmina Sorkwity
ul. Olsztyńska 16A
11-731 Sorkwity

Autor projektu: Roman Wołosz
upr. bud. nr 25/91/OL

Roman Wołosz
Upr. bud. 25/91/OL
§ 5 ust. 2 § 6 ust. 3 § 7, 13 ust. 1, pkt 2

Opracowanie zawiera

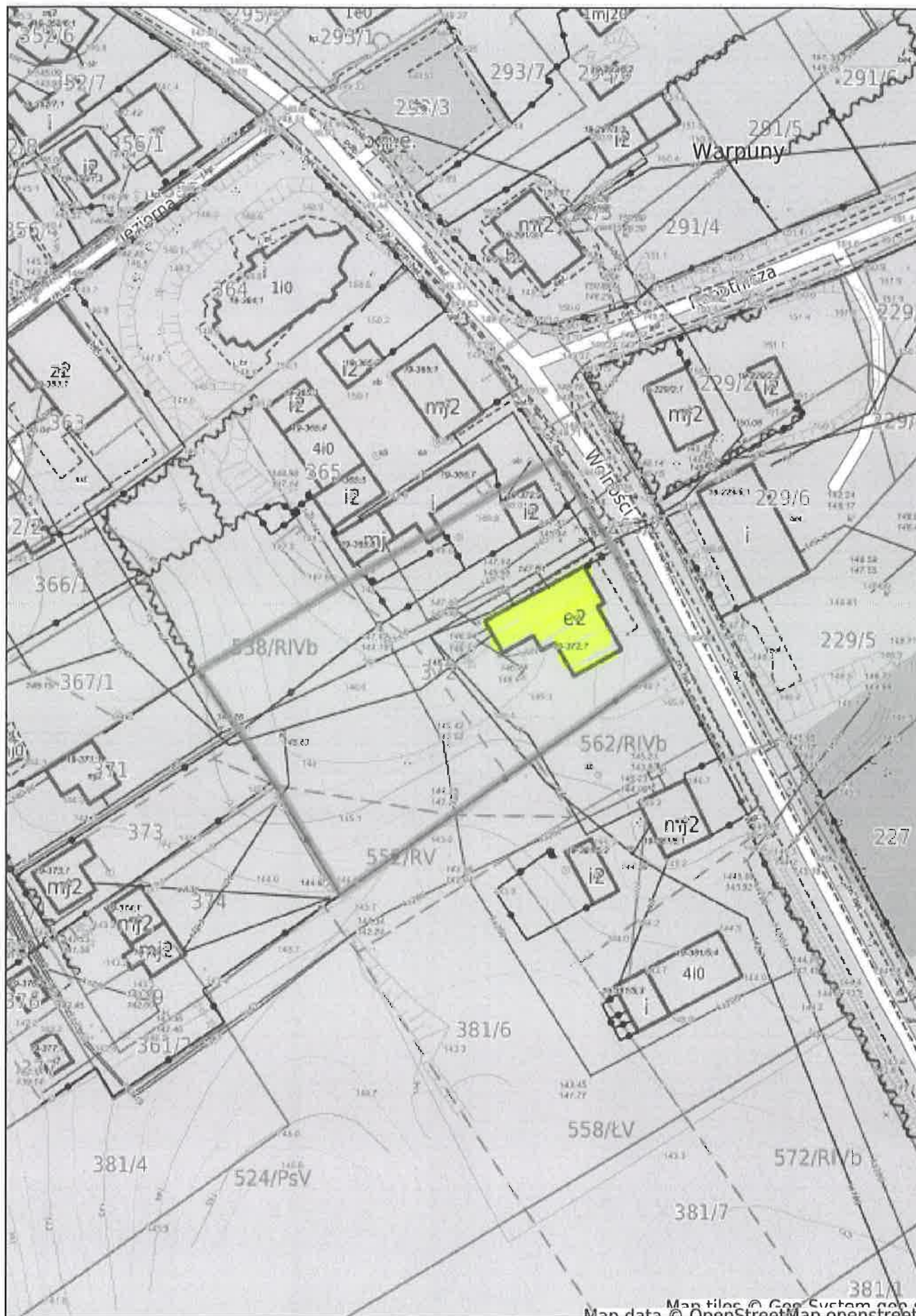
Projekt budowlany

- a. część opisowa z częścią graficzną,
- b. informacja dotycząca bezpieczeństwa i ochrony zdrowia.



Powiat mragowski - System Informacji Przestrzennej

skala 1 : 1000



Projekt budowlany

Obiekt: Modernizacja i remont budynku Przedszkola w Warpunach

Położenie: działka Nr 372, obręb Warpuny, gm. Sorkwity

Inwestor: Gmina Sorkwity
 ul. Olsztyńska 16A
 11-731 Sorkwity

Projekt zawiera:

1. Opis techniczny.
2. Projekt budowlany
3. Informacja dotycząca bezpieczeństwa i ochrony zdrowia

Część opisowa

1. Podstawa opracowania:

- Zlecenie Inwestora,
- Uzgodnienia z Inwestorem,
- Wizja lokalna w terenie,
- Aktualny podkład sytuacyjno – wysokościowy w skali 1:500,
- Obowiązujące normy i przepisy.

2. Przedmiot opracowania:

Przedmiotem niniejszego opracowania jest projekt budowlany, modernizacji i remontu budynku przedszkola w Warpunach, działka Nr 372 obręb Warpuny, gm. Sorkwity, której właścicielem jest Gmina Sorkwity, ul. Olsztyńska 16A, 11-731 Sorkwity.

3. Stan istniejący:

Działka Nr 372 obręb Warpuny, gm. Sorkwity, zlokalizowana jest w środkowej części miejscowości Warpuny.

Działka Nr 372 jest zabudowana budynkiem przedszkola.

Komunikacja do działki bezpośrednio z drogi powiatowej nr 1755).

Budynek parterowy z poddaszem użytkowym środkowej części budynku, dach dwuspadowy, o kącie nachylenia głównych połaci dachowych 45°, pokrytych dachówką ceramiczną.

Część zachodnia budynku, dach dwuspadowy, pokryty płytami azbesto - cementowymi falistymi przeznaczonymi do utylizacji – jako materiałów budowlanych niebezpiecznych dla zdrowia.

Południowa część budynku, z dachem płaskim, pokryta blachą płaską.

Stan projektowany:

Zaprojektowano roboty remontowe polegające na:

- remont dachu polegający na wymianie pokrycia dachowego, na jednolity - blachodachówką.
- Zadaszenie tarasu od strony wschodniej,
- remont pomieszczeń w części parterowej budynku, roboty malarskie

Remont dachu:

- zdjęcie istniejącego pokrycia dachówki ceramicznej, blachy płaskiej, płyt falistych azbesto - cementowych,
- demontaż łat, częściowa wymiana uszkodzonych fragmentów deskowania i krokwi,
- demontaż istniejących obróbek blacharskich, orynnowania wraz z rurami spustowymi,
- pokrycie połaci dachowych membraną wiatroprzepuszczalną, montaż kontrałat, ołączenie dachu, montaż obróbek blacharskich, nowych rynien, rur spustowych, pokrycie dachu blachodachówką a w części dachu płaskiego – z uwagi na niewielki spadek blachą płaską na romb stojący,
- we wschodniej tej części budynku projektowana jest rozbiórka muru powodującego zacieki i przywrócenie pierwotnego charakteru dachu dwuspadowego z charakterystycznym załamaniem - przypustnicą.

Z uwagi na charakter budynku – przedszkole, należy szczególną uwagę zwrócić przy usuwaniu płyt azbesto – cementowych:

Teren oznakować i wyogrodzić.

Osoby wykonujące prace przy azbestie powinny mieć ubrania ochronne: maski na twarz, kombinezony, rękawice i pokrycia butów – najlepiej jednorazowego użytku, które po zdjęciu utylizuje się wraz z materiałem rozbiórkowym. Osoby usuwające azbest

nie powinny podczas robót palić papierosów, jeść ani pić. Podstawową zasadą podczas usuwania azbestu jest ograniczenie do minimum możliwości spowodowania jakichkolwiek uszkodzeń elementów, które go zawierają. Ich powierzchnie powinny być lekko wilgotne, aby pył azbestowy nie unosił się w powietrzu. Wykonawca musi kontrolować stężenie pyłków azbestu w powietrzu i jeśli okaże się ono za wysokie, to polewać materiały wodą. Zdemontowanych płyt nie wolno zrzucić na ziemię, aby nie powodować rozpylania włókienek azbestu. Zamiast tego ekipa powinna się posługiwać odpowiednią zsuwnią lub używać dekarskiego przenośnika taśmowego (czyli urządzenia elektrycznego, po którym płyty mogą się przemieszczać).

Usuwanie pokrycia rozpoczynać od kalenicy usuwając blachę kalenicową lub gąsiory. Demontując płyty mocowane na gwoździe: najczęściej trzeba wyciągać je łapką ciesielską, którą powinno się opierać na desce ułożonej w poprzek 3–4 fal. Jeśli ten sposób okaże się nieskuteczny albo próby kończą się pękaniem płyt, można użyć szlifierki kątowej, którą obcina się łebki gwoździ mocujących. Szlifierką trzeba operować bardzo ostrożnie, aby nie naciąć płyty. Tarczę należy wprowadzać między podkładkę mocującą a łeb gwoźdźcia: jeśli płyty były prawidłowo zamontowane, między podkładką a łbem gwoźdźcia powinien być luz. Jeśli go nie ma, trzeba płytę nacisnąć – powinna się wtedy ugiąć. Po odcięciu łbów gwoździ płytę zdejmuje się i opuszcza po zsuwni na ziemię.

Transport i utylizacja:

Usunięte z dachu płyty powinny być umieszczone na palecie i dokładnie owinięte folią, aby na żadnym etapie transportu nie był potrzebny załadunek i rozładunek pojedynczych płyt: folia chroni przed rozprzestrzenianiem się pyłu w trakcie składowania i transportu. Powinna to być folia polietylenowa grubości nie mniejszej niż 0,2 mm. Musi być zabezpieczona przed przypadkowym odwinięciem przez zgrzewanie lub oklejenie brzegów taśmą klejącą. Do pakowania odpadów azbestowych nie wolno używać worków papierowych.

We wschodniej części budynku znajduje się taras odkryty – niestety powodujący liczne przecieki. Projektowane jest zadaszenie tarasu blachą na rąbek stojący podwójny.

Spadek dachu 6° uzyskać na krokwiach 5x16cm.

Obróbki blacharskie, rynny, rury spustowe - stalowe powlekane.

Roboty remontowe wewnętrzne parter:

Roboty remontowe, malarskie przewidziane w pomieszczenia 1- szatnia dla dzieci, 3- biuro, 7- obieralnia, 13- łazienka dla pracowników, 17 - korytarz, 19- kuchnia.

Roboty malarskie polegają na częściowym odgrzybieniu ścian po zalaniu wodą, i robotach malarskich z przygotowaniem powierzchni. W pomieszczeniu 19- kuchennym, oprócz robót malarskich demontaż piecokuchni wraz z bojlerem, rozebranie starej posadzki i wykonanie nowej (izolacja przeciw wilgociowa, docieplenie posadzki, terakota), montaż nowego bojlera do podgrzewania wody.

Uwagi końcowe:

Prace rozbiórkowe i remontowe powinny wykonywać brygady lub osoby uprawnione i przeszkolone z przestrzeganiem przepisów bhp.

Wszystkie materiały i wyroby użyte do wykonania robót remontowych powinny być atestowane i posiadać wymagane aprobaty techniczne i certyfikaty.

4. Wpływ na środowisko naturalne:

- Odpady stałe należy gromadzić w pojemnikach opróżnianych okresowo przez koncesjonowany zakład oczyszczania.
- Dla założonego programu użytkowego, nie występuje związana z eksploatacją budynku emisja hałasu, wibracji i promieniowania w tym jonizującego jak również nie powstaje pole elektromagnetyczne czy inne zakłócenia.

- Charakter, program użytkowy, wielkość oraz sposób użytkowania budynku– nie zmienia się i nie wpływa negatywnie na istniejący drzewostan, powierzchnię ziemi, glebę oraz wody powierzchniowe i podziemne.

5. **Bezpieczeństwo pożarowe**

- Ochrona przeciwpożarowa: zapewniony będzie dojazd wozów straży pożarnych do obiektu istniejącą drogą o nawierzchni bitumicznej. Obiekt zalicza się do budynków niskich.

Klasyfikacja obiektu: budynek zaliczony do kategorii zagrożenia ludzi ZL.

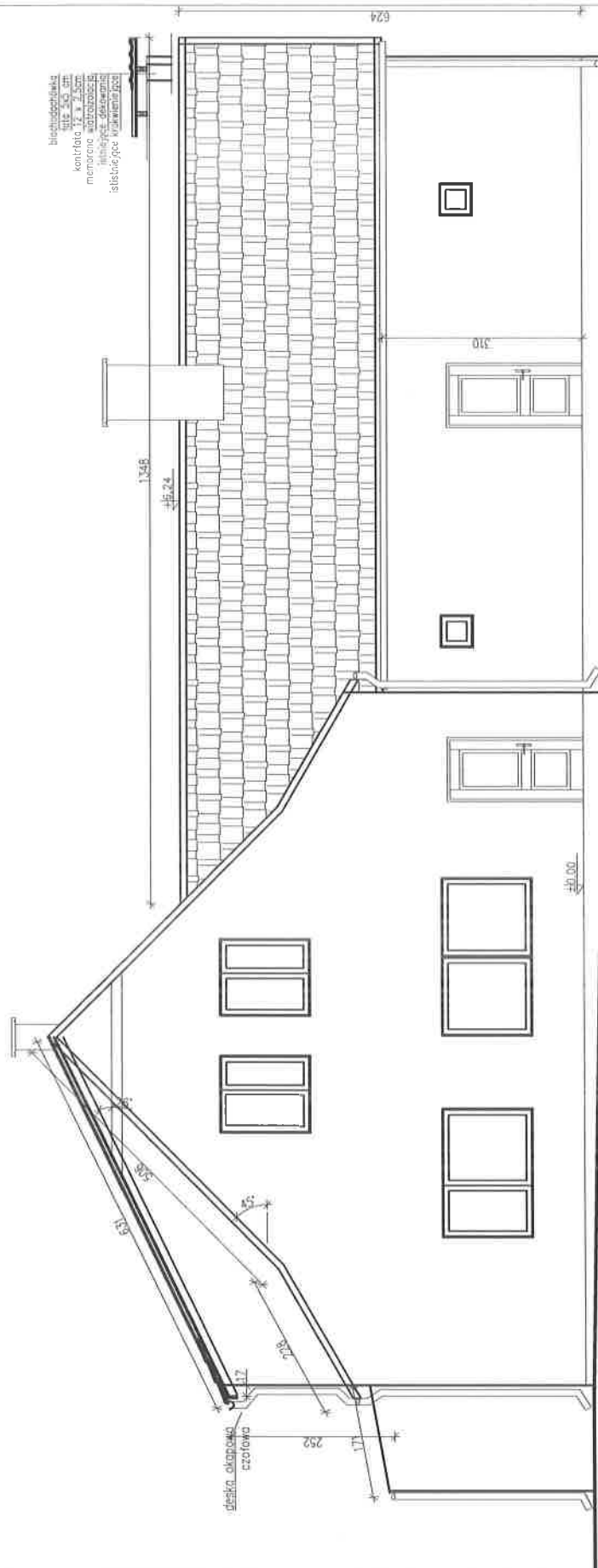
Przeciwpożarowe zaopatrzenie wodne do zewnętrznego gaszenia pożaru zapewni pobór wody z hydrantu sieci wodociągowej.

- Zgodnie z rozporządzeniem Ministra Spraw Wewnętrznych i Administracji z dnia 16 czerwca 2003 roku, Dz. U. Nr 121 z 2003 r. poz. 1137 w sprawie uzgadniania projektu budowlanego pod względem ochrony przeciwpożarowej, niniejszy projekt nie wymaga uzgodnień pod względem ochrony przeciwpożarowej.

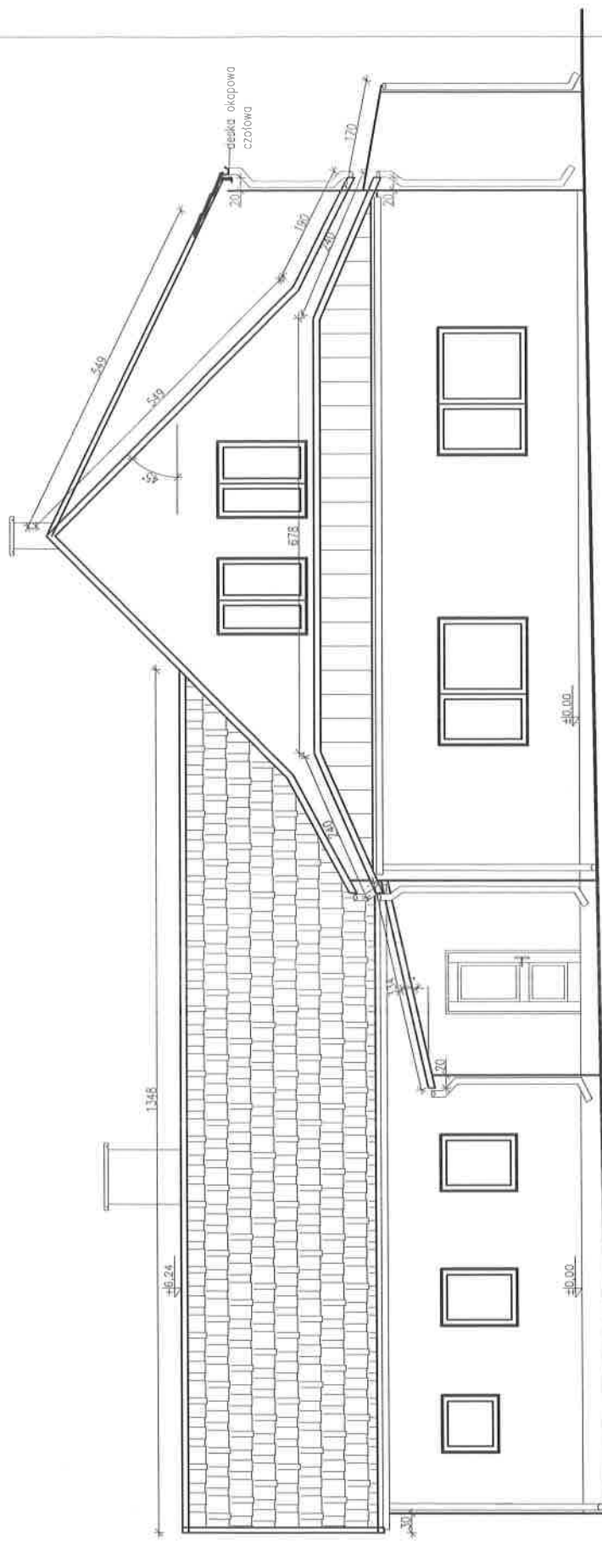
Opracował

Roman Włósz

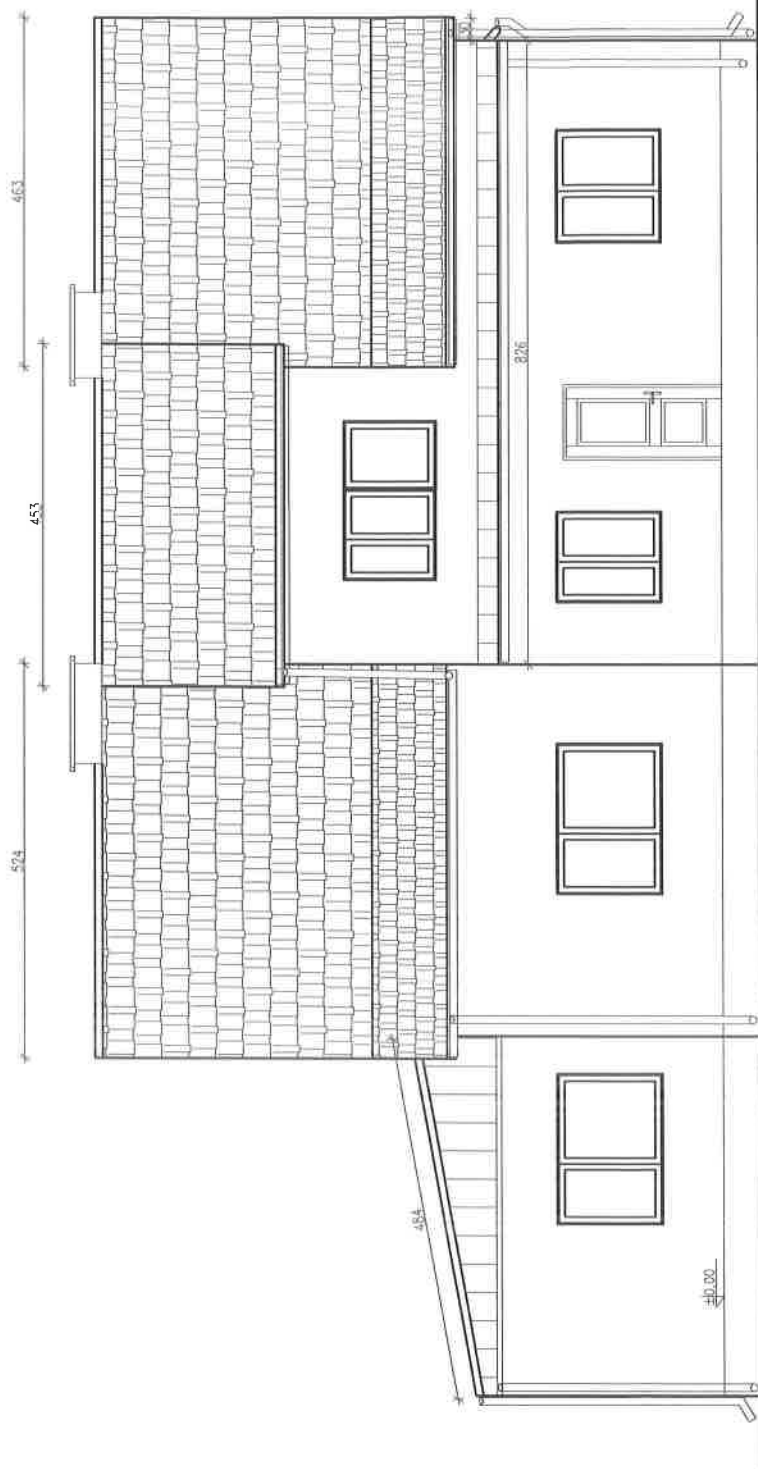
upr. bud. Nr 25/91/OL

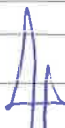


Rysunek	Elewacja północna	
Oblekt	Modernizacja i remont budynku Przedszkola w Warpunach	
Adres inwestycji	Działka nr 372 obręb Warpuny gm. Sorkwity	
Inwestor, właściciel	Gmina Sorkwity	Skala 1:100
Projektował	Roman Wołosz upr. bud.25/91 OL	Nr rys. 3 Data: 02.2021r.

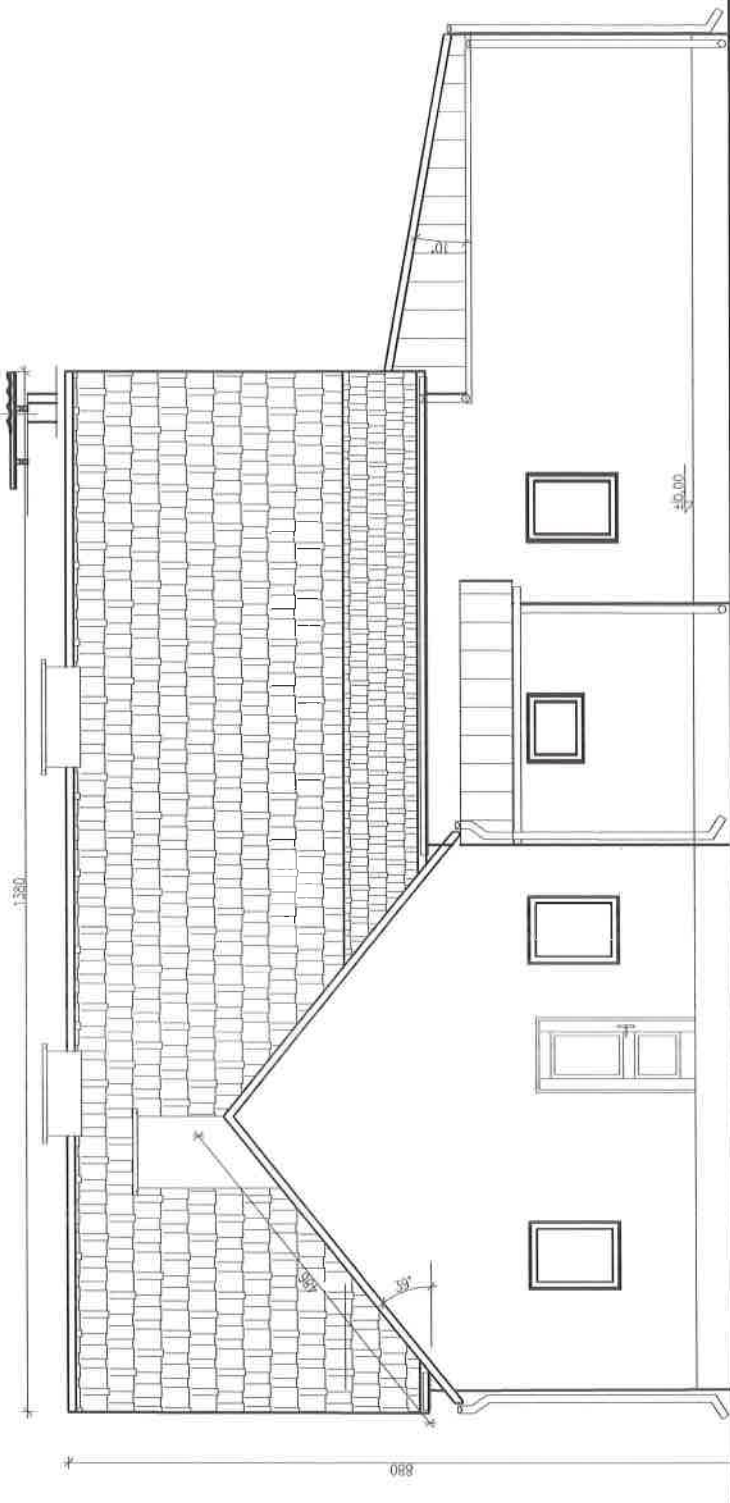


Rysunek	Elewacja południowa	
Obiekt	Modernizacja i remont budynku Przedszkola w Warpunach	
Adres inwestycji	Dziaka nr 372 obręb Warpuny gm. Sorkwity	
Inwestor, właściciel	Gmina Sorkwity	Skala 1:100
Projektował	Roman Wołosz upr. bud.25/91 OL	Nr rys. 4
		Data: 02.2021r.



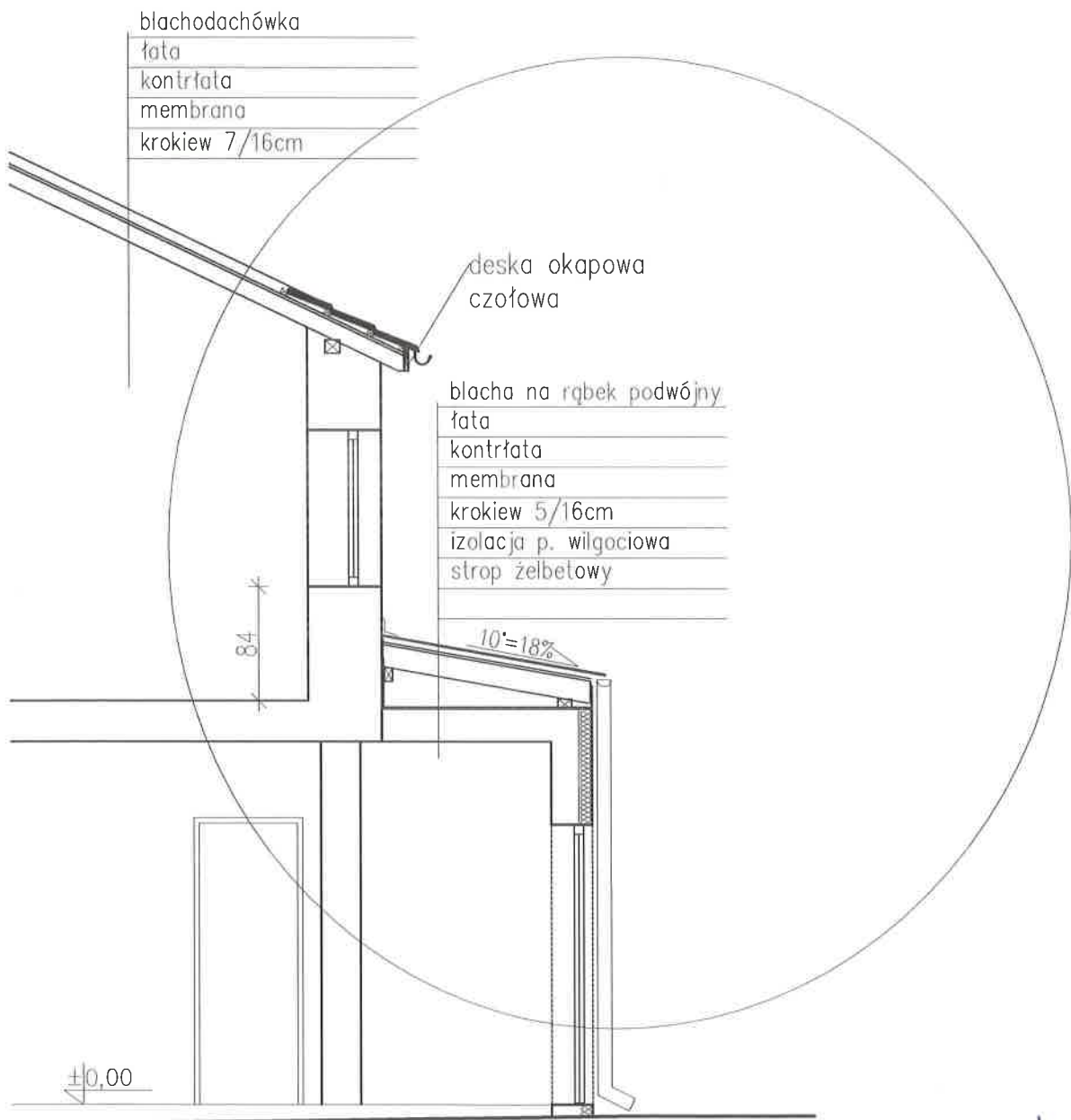
Rysunek	Elewacja wschodnia	
Obiekt	Modernizacja i remont budynku Przedszkola w Warpunach	
Adres inwestycji	Działka nr 372 obręb Warpuny gm. Sorkwity	
Inwestor, właściciel	Gmina Sorkwity	
Projektował	Roman Wołosz	
	upr. bud.25/91 OL	
		Nr rys. 5
		Data: 02.2021r.

blachodachówka
 1000 x 340 mm
 kształtka 12 x 2,5cm
 membrana wodoodporna
 2mm grubość
 izolacja polimerowa



Rysunek	Elewacja zachodnia	
Obiekt	Modernizacja i remont budynku Przedszkola w Warpunach	
Adres inwestycji	Działka nr 372 obręb Warpuny gm. Sorkwity	
Inwestor, właściciel	Gmina Sorkwity	Skala 1:100
Projektował	Roman Wołosz upr. bud.25/91 OL	Nr rys. 6
		Data: 02.2021r.

szczegół tarasu



Roman Wołosz

Upr. bud. 25/91/OL
§ 5 ust. 2 § 7, 13 ust. 1, pkt 2

Informacja dotycząca bezpieczeństwa i ochrony zdrowia

Modernizacja i remont budynku Przedszkola w Warpunach

Adres: Działka Nr 372 obręb Warpuny, gm. Sorkwity

Inwestor: Gmina Sorkwity
ul. Olsztyńska 16A
11-731 Sorkwity

Sporządził:

Roman Wołosz

Upr. Bud. 25/91/OL
§ 5 ust. 2 § 6 ust. 1 § 7, 13 ust. 1 pkt 2

Część opisowa

Obiekt: **Modernizacja i remont budynku Przedszkola w Warpunach**

1. Zakres robót

Modernizacja i remont budynku Przedszkola w Warpunach

Kolejność realizacji inwestycji:

- ogrodzenie, oznakowanie terenu budowy,
- roboty rozbiórkowe.
- roboty murarskie,
- roboty wykończeniowe (roboty malarskie),
- uporządkowanie terenu prac remontowych,
- przystąpienie do użytkowania obiektu budowlanego.

2. Wykaz istniejących obiektów budowlanych;

Przedmiotowa działka jest zabudowana budynkiem przedszkola.

3. Elementy zagospodarowania działki, które mogą stwarzać zagrożenie bezpieczeństwa i zdrowia ludzi:

W budynku przedszkola mogą przebywać osoby postronne: pracownicy.

4. Przewidziane zagrożenia występujące podczas realizacji robót budowlanych, rodzaje zagrożeń oraz miejsce i czas ich występowania:

- roboty rozbiórkowe, murarskie, dekarskie, demontaż płyt azbesto-cementowych, malarskie,
- teren budowy - utrzymywać stały porządek.

5. Sposób prowadzenia instruktażu pracowników przed przystąpieniem do realizacji robót szczególnie niebezpiecznych:

Pracownicy winni posiadać odbycie szkoleń BHP, P. POŻ.

Kierownik budowy winien udzielić instruktażu BHP, P.POŻ. pracownikom przed przystąpieniem do prac na placu budowy.

6. Środki techniczne i organizacyjne, zapobiegające niebezpieczeństwom wynikającym z wykonywania robót budowlanych w strefach szczególnego zagrożenia zdrowia lub w ich sąsiedztwie, w tym zapewniających bezpieczną i sprawną komunikację, umożliwiającą szybką ewakuację na wypadek pożaru:

- wyposażyć plac budowy w tablicę informacyjną budowy z numerami alarmowymi,

- wykonać ogrodzenie placu budowy, odpowiednio oznakować tablicami informującymi o grożącym niebezpieczeństwie wynikającym z procesu budowlanego,
 - stosować sprawne narzędzia, środki ochrony osobistej, sprzęt budowlany, materiały budowlane posiadające ważne dokumenty dopuszczające do stosowania: ocenę higieniczną PZH, aprobatę techniczną Instytutu Techniki Budowlanej, certyfikat lub deklarację zgodności z normą lub aprobatę techniczną ITB,
 - ochrona przeciwpożarowa: zapewniony będzie dojazd wozów straży pożarnych do obiektu istniejącą drogą gminną o nawierzchni gruntowej. Obiekt zalicza się do budynków niskich.
 - przeciwpożarowe zaopatrzenie wodne do zewnętrznego gaszenia pożaru zapewni pobór wody z sieci wodociągowej.
- Warunki ewakuacji:
Ilość drzwi ewakuacyjnych z poziomu parteru – 2. Minimalna szerokość wyjść ewakuacyjnych – 90 cm.
- Zgodnie z rozporządzeniem Ministra Spraw Wewnętrznych i Administracji z dnia 16 czerwca 2003 roku, Dz. U. Nr 121 z 2003 r. poz. 1137 w sprawie uzgadniania projektu budowlanego pod względem ochrony przeciwpożarowej, niniejszy projekt nie wymaga uzgodnień pod względem ochrony przeciwpożarowej.

Opracował

Roman Wołosz

Upr. bud. 25/91/OL
§ 5 ust. 2 § 6 ust. 3 § 7. 13 ust. 1 pkt 2